

प्रारम्भिक पार्श्वचित्र (Initial Profile)

सम्पादन समूह

उपसचिव: शम्भुप्रसाद भट्टराई

उपसचिव : गोपालप्रसाद भण्डारी

जनस्वास्थ्य प्रशासक : सतिस विष्ट

महिला विकास अधिकृत : पूजा काफ्ले घिमिरे

सामाजिक विकास मन्त्रालय

प्रदेश नं. ३

हेटौंडा, मकवानपुर, नेपाल

२०७५



प्रदेश नं. ३

हेटौंडा, मकवानपुर, नेपाल

मा. मुख्यमन्त्री

विषय :- शुभकामना



नेपालको संविधान बमोजिम लोकतान्त्रिक गणतन्त्रात्मक संघीय संरचनामा राज्यको पुनर्संरचना भइ संघ, प्रदेश र स्थानीय तहको सरकार समेत गठन भई संविधानमा उल्लेख भए अनुसारको आ-आफ्नो अधिकार प्रयोग गरी तीनै तहका सरकारले कार्य सुरु गरिसकेको छ। यसै क्रममा प्रदेश नं ३ को सामाजिक विकास मन्त्रालय समेत आफ्नो कार्य जिम्मेवारी अनुसार अगाडि बढिसकेको सर्वविदितै छ। यसरी आफ्नो कार्यजिम्मेवारी पुरा गर्न यस मन्त्रालयलाई आवश्यक विभिन्न तथ्य, तथ्याङ्क तथा विवरणहरूको संगालोको रूपमा प्रारम्भिक पार्श्वचित्र तयार भएको सुन्न पाउँदा अत्यन्त हर्षित भएको छ।

कुनै पनि यात्राको शुरु गन्तव्य पुग्नका लागि हुन्छ। गन्तव्य पुग्न आफु कुन स्थानमा छु भन्ने थाहा हुन जरुरी हुन्छ। यात्रा कति लामो हुन्छ र त्यसलाई कसरी सहज तरीकाले पुरा गर्न सकिन्छ भन्ने कुरा यात्रा शुरु गर्नु पूर्व नै निश्चित हुनु अनिवार्य छ। यसका लागि यात्रा शुरु स्थल र गन्तव्य स्थल अनि बीच बीचमा रहेको सहज र असहज अवस्थाको जानकारी हुनु भन नितान्त जरुरी विषय हो। यस पार्श्वचित्रले सामाजिक विकास मन्त्रालयको यात्राका लागि आवश्यक तथ्य र तथ्याङ्कको अवस्था जसले यात्राको सहज र असहज पक्षको जानकारी पक्कै पनि झल्काउँछ भन्नेमा म पूर्ण विश्वास राख्दछु। जसले यस मन्त्रालयको आगामी यात्रारूपी विकास कार्यलाई अगाडि वढाउन सहज होस्।

हार्दिक शुभकामना

मिति : २०७५/०९/२४

डोरमणि पौडेल



प्रदेश सरकार

सामाजिक विकास मन्त्रालय

मा. युवराज दुलाल (शरद)

सामाजिक विकास मन्त्री

प्रदेश नं. ३, मकवानपुर, नेपाल

पत्र संख्या :-

चलानी नं :-



शुभकामना

नेपालको संविधान बमोजिम संघीय लोकतान्त्रिक गणतन्त्रात्मक शासन व्यवस्था लागू भई संघ, प्रदेश र स्थानीय तहको निर्वाचन सफलतापूर्वक सम्पन्न गरी देश अहिले तीनै तहको सरकार सञ्चालनको प्रक्रियामा अगाडि बढिरहेको छ। नयाँ संविधान, नयाँ शासन व्यवस्था र नयाँ संरचना हामी सबैको लागि विल्कुल नयाँ कुराहरू हुन्। पुराना अनुभव र तथ्य तथ्याङ्कहरू हाम्रा पूँजी भए तापनि सरकार सञ्चालनका लागि ती पर्याप्त भएनन्। नयाँ सोच र तथ्य तथ्याङ्कको आधार मा मात्र अबका सरकारले कार्यसम्पादनमा सफलता प्राप्त गर्न सक्छन्। यसै सन्दर्भमा प्रदेश नं. ३ सामाजिक विकास मन्त्रालयले आफ्नो सिमित स्रोत, साधन र जनशक्तिका बाबजुद अथक मिहिनेतका साथ मन्त्रालयको कार्यजिम्मेवारी पुरा गर्न आधारभूत रूपले सहयोग पुर्याउन सक्ने विभिन्न तथ्य तथ्याङ्क तथा विवरणहरूको सङ्गालोका रूपमा “प्रारम्भिक पाश्वर्चित्र” तयार गरेकोमा मन्त्रालयप्रति आभार प्रकट गर्दछु।

नेपालको इतिहासमा २०५२ देखि चलेको १० वर्ष लामो सशस्त्र जनयुद्ध, ०६२/०६३ को ऐतिहासिक जनआन्दोलन, मधेश आन्दोलन लगायत विभिन्न संघर्ष पश्चात् गरिब र अल्पविकसित नेपाललाई विकसित, समृद्ध र समतामुलक समाजवादमा रूपान्तरण गर्न नेपालमा ठूलो बलिदान पश्चात् संघीय लोकतान्त्रिक गणतन्त्रात्मक शासन व्यवस्था स्थापना भएको हो। समाजवादी राष्ट्र निर्माण गर्न दक्ष जनशक्ति आवश्यक पर्दछ र त्यो दक्ष जनशक्ति उत्पादनको महत्वपूर्ण जिम्मेवारी प्रदेशमा सामाजिक विकास मन्त्रालय अन्तर्गत रहेको छ। अतः मन्त्रालयको कार्यजिम्मेवारी पुरा गर्न वर्तमान अवस्थाको ज्ञान र दूर दृष्टि (Vision) कार्य सफलताको आधार स्तम्भहरू हुन्। दूरदृष्टि हाम्रो आजको क्षमता हो भने तथ्य तथ्याङ्कहरू हिजोको यथार्थता र उपलब्धिहरू हुन्। यी दुई स्तम्भहरू एकले अर्कोलाई चिन्न जरुरी छ। त्यही उद्देश्य पुरा गर्न मन्त्रालय कार्यक्षेत्रको समग्र अवस्था भल्कने गरी पाश्वर्चित्र तयार भएको छ। निसन्देह: यो पाश्वर्चित्र प्रारम्भिक नै हो। यसलाई अद्यावधिक गर्दै पूर्ण बनाउने कार्यमा लागि रहनु पर्दछ। यद्यपि आजको लागि हामीलाई यो महत्वपूर्ण मार्गदर्शन गर्ने दस्तावेज हुने कुरामा मैले विश्वास लिएको छु। यस कार्यमा प्राप्त गरेको सफलताको लागि बधाई सहित हार्दिक शुभकामना व्यक्त गर्दछु।

मिति : २०७५/०१/२४

मन्त्री

भूमिका

नेपालको संविधान अनुसार राज्य तीन तहमा पुनसंरचना भई तीनै तहको निर्वाचन पश्चात् संघीय, प्रादेशिक र स्थानीय सरकार गठन भई कार्य संचालनमा आएको छ। प्रदेश स्तरमा स्थापना गरिएको ७ मन्त्रालयहरू मध्ये सामाजिक विकास मन्त्रालय एक हो। यस मन्त्रालयको विषयगत क्षेत्र व्यापक रहेको छ। यस मन्त्रालय अन्तर्गत शिक्षा, युवा तथा खेलकूद, भाषा, संस्कृति, पुस्तकालय, स्वास्थ्य, महिला बालबालिका, जेष्ठ नागरिक, अपाङ्ग तथा सामाजिक सुरक्षाजस्ता विषय क्षेत्रहरू तोकिएका छन्। यस मन्त्रालयको प्रमुख उद्देश्य तथा कार्यहरू भनेको नेपाल सरकारले तयार गरेको आवधिक योजनाका लक्ष्य, नीति तथा कार्यक्रम, दशौं विकासका लक्ष्यहरू (SDG), विभिन्न समयमा राज्यले राष्ट्रिय तथा अन्तर्राष्ट्रिय मञ्चमा जाहेर गरेका प्रतिबद्धता अनुरूप नेपाली नागरिकहरूलाई विद्यालय शिक्षामा पहुँच बिस्तार र गुणस्तरीय शिक्षाको अवसर उपलब्ध गराउनु, स्वास्थ्य क्षेत्रमा पहुँच विस्तार गरी नागरिकलाई सर्वसुलभ र गुणस्तरीय स्वास्थ्य सेवा उपलब्ध गराई जीवनस्तरमा सुधार ल्याउनु, अपाङ्ग तथा असक्त नागरिकलाई समान व्यवहार र विशेष सेवा सुविधा उपलब्ध गराउनु, युवा तथा खेलकूद पूर्वाधारको विकास विस्तार एवं भाषा, लिपि, कलासंस्कृतिको संरक्षण र प्रयोग, स्मारक र पुरातात्विक महत्वका स्थल संरक्षण आदि पर्दछन्। यी उद्देश्य तथा कार्यहरू हाँसिल गर्न विभिन्न तथ्यगत योजना निर्माण गर्नुपर्ने हुन्छ र योजना निर्माण गर्न तथ्यांक अपरिहार्य छ। तसर्थ यस नवगठित मन्त्रालयको नीति, योजना तथा कार्यक्रम निर्माण तथा कार्यान्वयनको लागि प्रदेश नं ३, अन्तरगत रहेका १३ जिल्लाहरू र ती जिल्ला अन्तरगतका ११९ स्थानीय तहहरूको तथ्यांक भल्कने गरी केही विषयगत क्षेत्र समेटेर मन्त्रालयको प्रारम्भिक पार्श्वचित्र (Profile) तयार गरिएको छ। यो प्रारम्भ हो। यसका लागि पर्याप्त तथ्याङ्क संकलन र सम्पादन गर्न अषेक्षकृत रूपमा सकिएको छैन। यसमा भएका कमी कमजोरीहरूका लागि सकारात्मक एवं रचनात्मक सुझाव प्रदान गर्नुहुन सम्पूर्ण महानुभावहरूमा अनुरोध गरिन्छ र यसमा समावेश गरिएका तथ्यांकहरू विभिन्न स्रोतहरूबाट संकलन गरी समाविष्ट गरिएकोले तथ्यांक उपलब्ध गराउने व्यक्ति तथा निकायहरू प्रति आभार व्यक्त गर्न चाहन्छौं। यो पार्श्वचित्र तयार गर्न खटिनुभएका र सहयोग गर्नुहुने सम्पूर्ण सहकर्मी मित्रहरूलाई धन्यवाद !

यो पार्श्वचित्र तयार गर्न आवश्यक निर्देशन र विशेष हौसला प्रदान गर्नुहुने माननीय सामाजिक विकास मन्त्री युवराज दुलाल ज्यू प्रति हार्दिक आभार प्रकट गर्दछौं। यस पार्श्वचित्रका लागि आफ्नो अमूल्य प्रेरणादायी शुभकामना मन्तव्य प्रदान गर्नुहुने माननीय मुख्यमन्त्री डोरमणि पौडेल ज्यू प्रति सामाजिक विकास मन्त्रालय परिवार हार्दिक आभार प्रकट गर्दछ।

सामाजिक विकास मन्त्रालय
प्रदेश नं. ३,
हेटौडा, मकवानपुर, नेपाल

बिषय सूचि

परिच्छेद - १

परिचय

१.१	पृष्ठभूमि	१
१.२	भौगोलिक अवस्थिति	१
१.३	राजनीतिक तथा प्रशासनिक विभाजन	१
१.४	जनसंख्याको अवस्था	२
१.५	शैक्षिक रूपमा जनसंख्याको वितरण	३
१.६	ऐतिहासिक एवं धार्मिक स्थलहरू	४
१.७	सडक तथा यातायातको अवस्था	८
१.८	प्राकृतिक स्रोतहरू	९
१.९	भाषा र धर्म	९

परिच्छेद - २

शिक्षा

२.१	जिल्लागत वालविकास केन्द्र, विद्यालय, सा सि के र अनौपचारिक खुला विद्यालय विवरण (सामुदायिक तर्फ)	१०
२.२	जिल्लागत वालविकास केन्द्र, विद्यालय, सामुदायिक सिकाई केन्द्र र अनौपचारिक खुला विद्यालय विवरण (निजी तर्फ)	१०
२.३	जिल्लागत बिद्यार्थी विवरण २०७४ (सामुदायिक र संस्थागत)	११
२.४	प्राविधिक शिक्षा संचालन भएका विद्यालय विवरण	११
२.५	नमूना विद्यालय विवरण	१२
२.६	शिक्षक दरवन्दी विवरण	१२
२.७	खेलकुद सम्बन्धी बिबरण	१३

परिच्छेद - ३

स्वास्थ्य

३.१	नेपाल स्वास्थ्य तथा जनसांख्यिक सर्वेक्षण २०१६ अनुसार स्वास्थ्यको अवस्था	१६
३.२	जिल्लाअनुसार सरकारी स्वास्थ्य संस्थाको विवरण (आयुर्वेद बाहेक)	१७
३.३	स्थानीय तह अनुसार सरकारी स्वास्थ्य संस्थाको विवरण (आयुर्वेद र शिक्षण अस्पताल बाहेक)	१८
३.४	जिल्ला अनुसार आयुर्वेद तथा बैकल्पिक चिकित्सा सेवा प्रदानगर्ने स्वास्थ्य संस्थाको विवरण	१८
३.५	जिल्ला अनुसार निजी तथा सामुदायिकस्वास्थ्य संस्थाको विवरण	१९
३.६	जिल्ला अनुसार बर्थिङ्ग सेन्टर, IUCD, Implant सेवा भएका संस्था, म.स्वा.से.को लगायत विवरण	१९

३.७	जिल्लाअनुसार एम्बुलेन्स तथारक्त संचार केन्द्रको विवरण	२०
३.८	जिल्ला अनुसार सरकारी स्वास्थ्य संस्थाको भौतिक पूर्वाधारको विवरण	२०
३.९	जिल्लाअनुसार क्षयरोग तथा ए.आर.टी सेन्टरको विवरण	२१
३.१०	जिल्लाअनुसार खोप कभरेजको अवस्था	२२
३.११	जिल्लाअनुसार स्थानीयनिकायको पूर्ण खोपको अवस्था	२२
३.१२	जिल्लाअनुसार आई.एम.एन.सि.आई. कार्यक्रमको अवस्था	२३
३.१३	जिल्ला अनुसार पोषण कार्यक्रमको अवस्था	२४
३.१४	जिल्ला अनुसार सुरक्षित मातृत्व कार्यक्रमको अवस्था	२४
३.१५	जिल्ला अनुसार परिवार नियोजन, म.स्वा.से तथा गाँउघर क्लिनिक कार्यक्रमको अवस्था	२५
३.१६	जिल्ला अनुसार क्षयरोग नियन्त्रण कार्यक्रमको अवस्था	२६
३.१७	जिल्ला अनुसार कुष्ठरोग कार्यक्रमको अवस्था	२७
३.१८	जिल्ला अनुसार औलो रोग नियन्त्रण, हात्तिपाईले रोग निवारण कार्यक्रमको अवस्था	२७
३.१९	जिल्ला अनुसार एच.आई.भि/एड्स तथा यौन रोग नियन्त्रण कार्यक्रमको अवस्था	२८
३.२०	जिल्ला अनुसार रेविज नियन्त्रण तथा सर्पदंश नियन्त्रण कार्यक्रमको अवस्था	२९
३.२१	जिल्ला अनुसार OPD सेवाको अवस्था	२९

परिच्छेद - ४

सामाजिक सुरक्षा तथा महिला विकास शाखा

४.१	महिला विकास कार्यक्रम	३१
४.२	महिला बिकास कार्यक्रम विस्तार सम्बन्धी विवरण	३१
४.३	मानव वेचविखन तथा ओसारपसार नियन्त्रण	३२
४.४	घरेलु हिंसा प्रभावितहरुका लागि संचालित सेवा केन्द्रको विवरण	३३
४.५	बालबालिका	३३
४.६	ज्येष्ठ नागरिक	३४
४.७	अपाङ्गता भएका व्यक्ति सम्बन्धी विवरण	३५
४.८	महिला बालबालिका तथा समाजकल्याण मन्त्रालय अन्तर्गत सञ्चालित कोषहरु	३६

अनुसूचीहरु

जिल्लागत स्थानीय तहको विवरण	३७
सामाजिक विकास मन्त्रालयको कार्य जिम्मेवारी	४३
सामाजिक विकास मन्त्रालयमा कार्यरत कर्मचारी विवरण	४७
सामाजिक विकास मन्त्रालय, प्रदेश न ३ को संगठानिक संरचना	४८

१.१ पृष्ठभूमि

नेपालको संविधान बमोजिम नेपाललाई ७ वटा प्रदेशमा विभाजित गरिएको छ । ७ प्रदेशमध्ये प्रदेश नं. ३ नेपालको मध्य भागमा रहेको छ । देशको संघीय राजधानीसमेत रहेको यो प्रदेशको अस्थायी कार्य संचालन केन्द्र हेटौडामा रहेको छ । प्रदेश नं. ३ मा रहेका १३ वटा जिल्लाहरू यस प्रकार छन् ।

हिमाली जिल्ला (५)	पहाडी जिल्ला (२)	भित्री मधेश (३)	काठमाडौं उपत्यकाका जिल्लाहरू (३)
दोलखा रसुवा सिन्धुपाल्चोक धादिङ्ग रामेछाप	काभ्रेपलान्चोक नुवाकोट	चितवन सिन्धुली मकवानपुर	काठमाडौं ललितपुर भक्तपुर

स्रोत : स्थानीय सरकार सञ्चालन ऐन-२०७४

१.२ भौगोलिक अवस्थिति

कुल क्षेत्रफल २०,३०० वर्ग कि.मि. मा फैलिएको प्रदेश नं. ३ को पूर्वमा प्रदेश नं. १, उत्तरमा चीन, दक्षिणमा प्रदेश नं. २ र भारत तथा पश्चिममा प्रदेश नं. ४ रहेको छ । नेपालको कुल भूभागको करिब १३.७९५ प्रदेश नं. ३ ले ओगटेको छ । समुद्री सतहदेखि १४१ न्यूनतम मिटरको उचाइ देखि अधिकतम ७४०८ मिटरसम्मको उचाईमा यो प्रदेशको विस्तार भएको छ । यो प्रदेशमा ५ हिमाली, २ पहाडी, ३ भित्री मधेश र ३ काठमाडौं उपत्यकाका जिल्लाहरू रहेका छन् ।

१.३ राजनीतिक तथा प्रशासनिक विभाजन

नेपालमा संघीय व्यवस्था लागू भएपछि नेपाललाई ७ प्रदेश र ७५३ स्थानीय तहमा विभाजन गरिएको छ । प्रदेश नं. ३ मा रहेका १३ जिल्लामा ३ महानगरपालिका, १ उपनगरपालिका, ४१ नगरपालिकाहरू तथा ७४ गाउँपालिकाहरू गरी कुल ११९ स्थानीय तह रहेका छन् । यस प्रदेश अन्तर्गत प्रत्यक्ष तर्फ ६६ र समानुपातिक तर्फ ४४ सिट गरी कुल ११० जना सांसद सदस्यको प्रदेश सभा रहेको छ । स्थानीय तहको विवरण निम्नानुसार रहेको छ (विस्तृत विवरण अनुसूची १ मा रहेको)

जिल्लागत स्थानीय तहको विवरण

क्र.स	जिल्लाको नाम	महानगरपालिका	उपमहानगरपालिका	नगरपालिका	गाँउपालिका	जम्मा
१	भक्तपुर	०	०	४	०	४
२	चितवन	१	०	५	१	७
३	धादिङ्ग	०	०	२	११	१३
४	दोलखा	०	०	२	७	९
५	काठमाडौं	१	०	१०	०	११

६	काभ्रेपलान्चोक	०	०	६	७	१३
७	ललितपुर	१	०	२	३	६
८	मकवानपुर	०	१	१	८	१०
९	नुवाकोट	०	०	२	१०	१२
१०	रामेछाप	०	०	२	६	८
११	रसुवा	०	०	०	५	५
१२	सिन्धुली	०	०	२	७	९
१३	सिन्धुपाल्चोक	०	०	३	९	१२
जम्मा		३	१	४१	७४	११९

१.४ जनसंख्याको अवस्था

वि.स २०६८ सालमा गरिएको राष्ट्रिय जनगणना अनुसार प्रदेश नं. ३ मा ५५,२९,४५२ जनसंख्याको बसोवास रहेको छ । देशको कुल जनसंख्याको करिब २१ प्रतिशत जनसंख्या यो प्रदेशमा बसोवास गर्दछन्, जुन सात प्रदेशहरू मध्ये सबैभन्दा धेरै जनसंख्या बसोवास गर्ने प्रदेश हो । यो प्रदेशमा कूल १२७०७९७ घर परिवार रहेको छ । प्रदेश नं. ३ को कुल जनसंख्या मध्ये महिलाको संख्या २७,८१,८१९(५०.३५) रहेको छ भने पुरुषको संख्या २७,४७,६३३ (४९.७५) रहेको छ । यो प्रदेशमा करिब ७१ प्रतिशत मानिसहरू शहरी क्षेत्र (नगरपालिका) मा बसोवास गर्दछन् । प्रदेश ३ मा ५३.१७ प्रतिशत अदिवासी जनजाति समुदायको बसोवास रहेको छ भने, ३७.०९ प्रतिशत बहुन क्षेत्री, दलित ५.८४ प्रतिशत, थारू १.६६ प्रतिशत, मधेसी १.५७ प्रतिशत, र मुस्लिम ०.६७ प्रतिशतमा रहेका छन् । जनसंख्याको जिल्लागत तथा जातिगत विवरण निम्नानुसार रहेको छ ।

क्र.स	जिल्ला	महिला	पुरुष	जम्मा
१	भक्तपुर	१४९७६७	१५४८८४	३०४६५१
२	चितवन	३००८९७	२७९०८७	५७९९८४
३	धादिङ्ग	१७८२३३	१५७८३४	३३६०६७
४	दोलखा	९९५५४	८७००३	१८६५५७
५	काठमाडौं	८३१२३९	९१३००१	१७४४२४०
६	काभ्रेपलान्चोक	१९९००१	१८२९३६	३८१९३७
७	ललितपुर	२३००५०	२३८०८२	४६८१३२
८	मकवानपुर	२१३७९३	२०६६८४	४२०४७७
९	नुवाकोट	१४४६८४	१३२७८७	२७७४७१
१०	रामेछाप	१०९२६०	९३३८६	२०२६४६
११	रसुवा	२१८२५	२१४७४	४३३००
१२	सिन्धुली	१५४०६९	१४२१२३	२९६१९२
१३	सिन्धुपाल्चोक	१४९४४७	१३८३५१	२८७७९८
जम्मा		२७,८१,८१९	२७,४७,६३२	५५,२९,४५२

जिल्ला अनुसार प्रमुख ५ जातजातिको वितरण

क्र.स.	जिल्ला	प्रमुख जातिहरू-प्रतिशत
१	भक्तपुर	नेवार(५५.८५), क्षेत्री(१८.५३), ब्राह्मण (१०.१४), तामाङ्ग (६.५३), मगर (१.६३)
२	चितवन	ब्राह्मण(२९.३१), थारू(१२.७४), क्षेत्री(१०.९५), तामाङ्ग(७.३६), गुरुङ्ग(६.७३)
३	धादिङ्ग	तामाङ्ग(२१.४८), ब्राह्मण(१६.९६), क्षेत्री(१०.५६), नेवार(९.५८), मगर(८.४७)
४	दोलखा	क्षेत्री (३३.०८),तामाङ्ग (१५.७०), ब्राह्मण (१०.६८), नेवार(९), शेर्पा(५.५४)
५	काठमाडौं	नेवार(२९.६), ब्राह्मण(२०.५१), क्षेत्री(१८.७६), तामाङ्ग(८.५४), मगर(३.२४)
६	काभ्रेपलान्चोक	तामाङ्ग(३३.७८), ब्राह्मण(२२.७९), क्षेत्री(१३.३०),नेवार(१३.०३),मगर(३.४८)
७	ललितपुर	नेवार(४०.३२), क्षेत्री(१९.३५), ब्राह्मण(११.९२), तामाङ्ग(११.८६), मगर(३.५)
८	मकवानपुर	तामाङ्ग(४७.३४), ब्राह्मण(१४.४२), क्षेत्री(१०.५६), नेवार(६.८२),मगर(४.५७)
९	नुवाकोट	तामाङ्ग(३८.५२), ब्राह्मण(२०.७०), क्षेत्री(१३.४३), नेवार(७.६०),राई(३.३२)
१०	रामेछाप	क्षेत्री(२६.४४), तामाङ्ग(२०.५६), नेवार(१४.०९), मगर(१०.९२), ब्राह्मण(५.६३)
११	रसुवा	तामाङ्ग(६३.७५), ब्राह्मण(१५.८३), गुरुङ्ग(६.७२), क्षेत्री(३.३८), नेवार(२.८)
१२	सिन्धुली	तामाङ्ग(२५.६), क्षेत्री(१४.५३),मगर(१४.३१), ब्राह्मण(९.२), नेवार(६.१५)
१३	सिन्धुपाल्चोक	तामाङ्ग(३२.२१), क्षेत्री(१८.७९), नेवार(११.५५), ब्राह्मण(११.४८), शेर्पा(५.५४)

श्रोत: राष्ट्रिय जनगणना २०६८

१.५ शैक्षिक रूपमा जनसंख्याको वितरण

वि.स २०६८ सालमा गरिएको राष्ट्रिय जनगणना अनुसार प्रदेश नं ३ का ५ वर्ष भन्दा माथिको जनसंख्या मध्ये करीव ७१ प्रतिशत साक्षर छन् । लैंगिक हिसावले हेर्दा ७९ प्रतिशत पुरुषहरू साक्षर छन् भने ६४ प्रतिशत महिलाहरू मात्र साक्षर रहेको देखिन्छ ।

जम्मा/लिङ्ग	५ वर्ष उमेर भन्दा बढीको जनसंख्या	जनसंख्या जसले				साक्षरता दर
		लेख र पढ्ने जन्ने	पढ्नमात्र जान्ने	लेख्न र पढ्न नजान्ने	साक्षरता उल्लेख नगरिएको	
जम्मा	४,१२९,६५५	२,९४०,९९४	९३,०४४	१,०९३,८५३	१,७६४	७१.२२
पुरुष	१,९६०,२३७	१,५५३,९६०	४४,१०५	३६१,४९७	६७५	७९.२७
महिला	२,१६९,४१८	१,३८७,०३४	४८,९३९	७३२,३५६	१,०८९	६३.९४

श्रोत: राष्ट्रिय जनगणना २०६८

वि.स २०६८ को राष्ट्रिय जनगणना अनुसार प्रदेश नं. ३ को ५ वर्षभन्दा माथिको जनसंख्याको शैक्षिक अवस्थालाई तलको तालिकामा देखाइएको छ ।

पाँच बर्ष माथिका साक्षर जनसंख्या मध्येको शैक्षिक स्थिति

जम्मा/ लिङ्ग	जम्मा	जनसंख्या जसले निम्न तह उतीर्ण गरेका छन् ।										
		प्रारम्भिक शिक्षा	प्राथमिक तह	निम्न माध्यमिक तह	माध्यमिक तह	एस.एल.सी	प्रविणता प्रमाण पत्र तह वा सो सरह	स्नातक तह वा सो सरह	स्नातकोत्तर र सो भन्दा माथि	अन्य	अनौपचारिक शिक्षा	तह उल्लेख नभएका
जम्मा	३,८७१,३२०	१३२,१४५	१,१९१,७०५	६९३,११०	४३२,७९६	४७८,४८९	४११,९४९	२२२,२८१	९३,३४१	३,८०५	१९३,१७२	१८,५२७
पुरुष	२,११९,७०९	७०,६०६	६३८,९२९	३७०,७५०	२३३,३३८	२६९,४८१	२२७,८९७	१३८,४४९	६६,०५८	२,३५७	९१,८०७	१०,०३७
महिला	१,७५१,६११	६१५,३९	५५२,७७६	३२२,३६०	१९९,४५८	२०९,००८	१८४,०५२	८३८,३२	२७२,८३	१,४४८	१०१,३६५	८,४९०

श्रोत: राष्ट्रिय जनगणना २०६८

१.६ ऐतिहासिक एवं धार्मिक स्थलहरू

यस प्रदेशमा प्राकृतिक सौन्दर्य, धार्मिक एवम् ऐतिहासिक दृष्टिकोणले महत्वपूर्ण क्षेत्रहरू रहेका छन् । विश्व सम्पदा सूचिमा रहेका महत्वपूर्ण धार्मिक, पुरातात्विक, निकुञ्ज लगायतका अन्य पर्यटन स्थलहरू, महत्वपूर्ण गढीहरू, हिमाल, वनजंगल आदि यस प्रदेशमा पर्ने भएकोले पर्यटनको दृष्टिकोणले यो प्रदेश धेरै सम्भावना बोकेको प्रदेश हो । यस प्रदेशमा रहेका ऐतिहासिक एवं धार्मिक स्थलहरू निम्नानुसार रहेका छन् ।

क्र.स	जिल्ला	विश्व सम्पदा सूचिमा परेका स्मारक तथा पुरातात्विक महत्वका स्थलको विवरण	ऐतिहासिक, सांस्कृतिक एवं कला र बास्तुकलात्मक, दरबारहरू तथा पर्यटकीय क्षेत्रको विवरण	ऐतिहासिक, सांस्कृतिक सम्पदा, प्राचिन स्मारक संग्राहालय, गढी, सांस्कृतिक धरोहर	धर्म, परंपरा र गुठी अन्तर्गत चलिआएका बिभिन्न जात्रा, पर्वहरू तथा ताल तलैया, भरनाहरूको विवरण	मठ, मन्दिर, गुम्बा, चर्च, मस्जिद आदिको विवरण
१	भक्तपुर	भक्तपुर दरबार स्ववायर, चाँगुनारायण	५५ झ्याले दरबार, फनपार्क, कमल बिनायक	चित्र संग्राहालय, स्वर्णद्वार, भुपतिन्द्र मल्लको सालिक, ठूलो घण्टा	सिद्ध पोखरी, कमल बिनायक दह	सुर्यबिनायक, राधाकृष्ण मन्दिर, तलेजु भवानी, न्यातपोल, भैरवनाथ, दत्तात्रेयको मन्दिर, नवदुर्गा, चाँगुनारायण मन्दिर, निलबाराही, इन्द्रायणी, बम्हायणी, सुवर्णेश्वर, डोलेश्वर महादेव, कैलाशनाथ महादेव मन्दिर, शाक्यमुनी बुद्ध मन्दिर, आशापुरी महादेव, वत्सला देवी, तिलमाधव नारायण

२	चितवन	चितवन राष्ट्रिय निकुन्ज	देवघाट, सोमेश्वर कालिका, बिक्रम बाबा, देवघाट, त्रिवेणी, गोदक, पाण्डवनगर, चित्रसारी प्रा.ली., चेरेस, कूरिनटार, पुरानो कंकाली समुदायिक वन, सिराईचुली आदि ।	उपरदाङ्गढी, पुरानो गढी, चिसापानी गढी,सोमेश्वर गढी,कबिलासपुर गढी	सत्रहजार ताल, बीस हजारी ताल, बासइ हजारी ताल, अट्टाइस हजारी ताल, नन्द भाउजु ताल, तमोरघैला ताल, गडुवा ताल, पर्शुराम कण्ड, मन्जुरा ताल, कसरा ताल	बागेश्वरी, गणेशस्थान, शिवघाट, सोमेश्वर कालिका, जुटपानी कालिका, मनकामना दर्शन
३	धादिङ्ग		गुप्तेश्वर गुफा, चमेरो गुफा, सिद्ध लेक, चैनपुरको ज्वालामुखी, फुलखर्कको सप्तरंगी इन्द्रेणी, झार्लाङको तातोपानी मुल ,गजुरी, नौबिसे पार्क	ज्यामरुड दरबार, दोमन गढी	गंगा जमुना, पाविल तातोपानी	त्रीपुरा सुन्दरी मन्दिर, ढोला मण्डलीमाई, खड्गदेवी, गंगा जमुना, भंगेरी भैरव (धुंवाकोट) सल्यानकोट थान, भैरवीमाई, सिडकिल, एभिने चर्च, टासी छेजोड गुम्बा
४	दोलखा		चर्नावती(त्रिवोणी)		च्छोरोल्पा ताल,	दोलखा भिमसेन महादेव मन्दिर, कालिन्चोक भगवती,त्रिपुरासुन्दरी
५	काठमाडौं	पशुपतिनाथ, स्वयम्भुनाथ, बौद्धनाथ, हनुमान ढोका दरबारस्ववायर,	नारायणहिटी दरबार, सिंहदरबार, हनुमानढोका दरबार स्ववायर, रानी पोखरी, राष्ट्रिय संग्रहालय छाउनी, बबरमहल, केशरमहल,	धरहरा, घण्टाघर, सुनधारा,	टौदह, इन्द्र दह, शेषनारायण कुण्ड, मातातिर्थ कुण्ड, मच्छैनारायण कुण्ड, रानी पोखरी, नाग पोखरी, कमल पोखरी, गहना पोखरी,	पशुपतिनाथ, गुह्येश्वरी, बुढानिलकण्ठ, गोकर्णेश्वर, दक्षिणकाली, स्वयम्भुनाथ, बौद्धनाथ स्तूप, तलेजु भवानी, बज्रयोगिनी, बाघभैरव, ह्वाइट गुम्बा, भालेश्वर महादेव, विष्णु देवी मन्दिर, भद्रकाली, शोभा भगवती, संकटा, इचंगुनारायण, शोशनारायण, नक्साल भगवती, जल बिनायक, सिद्धिबिनायक, मनेश्वरी (तलेजु)

६	कभ्रेपलान्चोक		धुलिखेल, पनौती, नगरकोट, दोलालघाट,	दाप्चा, दुतिको पहिरो	मैना पोखरी	पलान्चोक भगवती मन्दिर, नमोबुद्ध, इन्द्रेश्वर महादेब, चन्द्रेश्वर महादेब, चण्डेश्वरी मन्दिर, धानेश्वर मन्दिर, तिमल नारायण, खोपासी खड्केश्वर महादेब, नाला भगवती,
७	ललितपुर	पाटन दरबार स्ववायर,	पाटन दरबार स्ववायर, अशोक, रातो मच्छिन्द्रनाथ, गोदावरी, बज्रबाराही, फुलचोकी, लांकुरी भन्ज्याङ,	चिडियाखाना	पाटनको कृष्ण मन्दिर, सन्तानेश्वर महादेब, बज्रबाराही मन्दिर, कार्य बिनायक, बंगलामुखी, बिशंखु नारायण, कार्यबिनायक, बालकुमारी मन्दिर, कुम्भेश्वर, बटुक भैरब, भिमसेन स्थान, महालक्ष्मी स्थान, पन्चेश्वर महादेब, विष्णु देवी मन्दिर, पन्चकन्या मन्दिर, महापाल महाबैद्ध, श्री काली, श्री रुद्रायणी, श्री बुद्ध बिहार, टिका भैरब , मन्दिर,	
८	मकवानपुर		रानी दरबार, मुकुन्दसेन राजाको ऐतिहासिक (गढी) दरबार,	चिसापानी गढी, मकवानपुर गढी, हुमाने भन्ज्याङ, चेपाङ संग्राहालय, शहिद स्मारक	गोदावरी मेला (१२ वर्षमालाग्ने), इन्द्र सरोबर ताल,	बनस्खण्डी, चुरियामाई, भुटनदेवी, बंशगोपाल, त्रिखण्डी, पशुपतीनाथ, पाथिभरा, बज्रबाराही, त्रीबेणी धाम, टासी छेजोङ गुम्बा,

९	नुवाकोट		नुवाकोट दरबार क्षेत्र, पृथ्वी नारायण स्मृती उद्यान, बिरेन्द्र स्मृती उद्यान, सागर कुण्ड, देवीघाट, उत्तरगया, ककनी, चिसापानी,		सागरकुण्ड, बोलदेही ताल,	भैरवी, जालपा देवी, दुप्चेश्वर, महादेव, पन्चकन्या, राम मन्दिर, उग्रतारा, उत्तरगया, बाराही, बाघभैरव,
१०	रामेछाप		बिश्वामित्र गुफा, सर्दिङ डाँडा, सै लुङ, सुनापाती डाँडा, हिले देवी, अलगेश्वर डाँडा, भोर्जुङ, काला डाँडा, थाना डाँडा, थलारी, गिद्धे डाँडा,		जटापोखरी, पाँचपोरी, बहुला पोखरी, काला पोखरी, भाले पोखरी, बालान्छे पोखरी, तीबलाल पोखरी, छहरे खोला भरना, महभिर छांगा,	खाँडा देवी, रजगाउ, ऐरम्बास, भृङ्गेश्वर, उमा तिर्थ, जबरेश्वर, साततले कैलाश, थानापती (बाहुनचुरा) थानापती (मचवारी), त्रीबेणी, छिताकण्ठ, ऋषी तपश्वी, बम्हाविष्णु, महादेवस्थान, शै लुङ्गेश्वरी, अग्लेश्वरी, छाँगेश्वरी गुराँसे कालिका देविस्थान, गौखुरेश्वर थोदुङ गुम्बा, हिगसुम गुम्बा, पेमाछोलिङ्ग गुम्बा, साङ्छयोलिङ्ग गुम्बा, उर्गेनछयोलिङ्ग गुम्बा, कर्मछयोलिङ्ग गुम्बा, पुडिघ्याङ गुम्बा, सेम्वा गुम्बा, सिप्तपारी गुम्बा, टासीछयोलिङ्ग गुम्बा आदि
११	रसुवा		बेत्रावती, गोसाइकुण्ड, लाङटाङ राष्ट्रिय निकुन्ज, गणेश हिमाल, यालापिक,	रसुवागढी,	गोसाइ कुण्ड, सुर्य कुण्ड, पार्वती कुण्ड, भैरव कुण्ड, सरस्वती कुण्ड, गणेश कुण्ड,	कालिका माइको मन्दिर, उत्तरगया, घट्टेखोला मन्दिर,

१२	सिन्धुली		सबशिवेश्वर माहादेव गुफा, सर्पे ढुंगा, लंगुरेश्वर बाबा धाम,	सिन्धुलीगढी, हरिहरपुरगढी	पन्चकन्या पोखरी,	भद्रकाली मन्दिर, कमलामाइ मन्दिर, सिद्धबाबा मन्दिर, कालीमाई, लंगुरेश्वर—मधुगंगा बाबाधाम, कुशेश्वर महादेव, सबशिवेश्वर माहादेव गुफा
१३	सिन्धुपाल्चोक		तातोपानी, हेलम्बु, लुगलहिमाल आरोहण, पाताल गुफा, ओखेनी, बन्जिजंग, लाङ्गेध्यअड टाकुरा, थाम डांडा, फुसे, गाडजाला भन्ज्याड,	दुगुना गढी दरबार,	पांच पोखरी,	गौरती भिमसेन, पाल्चोक भगवती, तौथली माइस्थान, लिस्तिमाई, नवलपुर भिमसेन, पड्केथि महादेव,

१.७ सडक तथा यातायातको अवस्था

सडक यातायातको विकासको दृष्टिकोणले यो प्रदेश अन्य प्रदेशको तुलनामा अग्रणी रहेको छ । सवै जिल्लाहरूमा कालोपत्रे सडकद्वारा सदरमुकाम जोडिएको छ । कुल १७,२२२.५२ किलोमिटर सडक मध्ये कालोपत्रे २,२८९.५३ कि.मि. रहेको छ भने कच्ची २,९७७.१७ कि.मि. र ग्रामीण ११,२२२.८२ कि.मि. सडक रहेका छन् । प्रदेश ३ को सडकको अवस्था निम्नानुसार रहेको छ ।

सतह अनुसार सडकको विवरण

क्र.स	सडकको विवरण	लम्बाई(कि.मि.)	प्रतिशत
१	कालोपत्रे	२२८९.५३	१३.२९
२	कच्ची सडक	२९७७.१७	१७.२८
३	ग्रामीण सडक	११९५५.८२	६९.४१
जम्मा		१७२२२.५२	१००

जिल्लागत सडकको विवरण

क्र.स	जिल्लाको नाम	जम्मा सडक (कि.मि)	रणनितिक सडक (कि.मि)	सहरी सडक (कि.मि)	जिल्ला सडक संजाल	ग्रामिण सडक (कि.मि)	बाह्रै महिना चल्ने सडक	सिजनल सडक (कि.मि)
१	भक्तपुर	३०३.७९	१११.५९		२१.१५	१७१.०५	१८१.२४	११७.५५
२	चितवन	२०२१.४१	२३३.२५		३१६.२३	१४७१.९३	१७०८.२५	३१३.१६

३	धादिङ्ग	१५३५.१२	१७३.०८	२६.०	४९१.७४	८४४.३	१८५.१७	१३४९.९५
४	दोलखा	१०००.८९	१४७.६५		३९६.४९	४५६.७५	२८८.६३	७१२.२७
५	काठमाडौं	१०४३.०३	२२९.९९	९७.२६	२१२.०६	५०३.७२	६३५.८७	४०७.१५
६	काभ्रेपलान्चोक	२३४३.७२	१४९.१२		८०४.९	१३८९.७०	५४४.९२	१७९८.८
७	ललितपुर	६६७.२७	१३१.३९		२९०.३८	२४५.५	२७०.५१	३९६.७५
८	मकवानपुर	१२५५.३३	३३५.१४	२४०	३७१.४९	३०८.७	६४१.९	३१३.४२
९	नुवाकोट	१४९४.६	१६५.३८		५१९.९२	८०९.३	२४८.०५	१२४६.५५
१०	रामेछाप	१४२७.११	११०		७०८.९१	६०८.२	७७	१३५०.११
११	रसुवा	३७५.३२	६६.२०		१५१.२०	१५७.९२	६६.२०	३०९.१२
१२	सिन्धुली	११४६.९४	३२०.८		३४०.७१	८८५.४३	१५९.३	९८७.६४
१३	सिन्धुपाल्चोक	२६०८.०१	२०६.६७		६०५.२४	१७९६.१	२५४.६७	२३५३.३४
	जम्मा	१७२२२.५४	२३८०.२६	३६३.२६	५२३०.४२	९६४८.६	५२६१.७१	११६५५.८१

१.८ प्राकृतिक स्रोतहरू

वि.स २०६८ सालमा गरिएको राष्ट्रिय जनगणना अनुसार प्रदेश नं. ३ मा ५५,२९,४५२ जनसंख्याको बसोवास रहेको छ। देशको कुल जनसंख्याको करिब २१ प्रतिशत जनसंख्या यो प्रदेशमा बसोवास गर्दछन्, जुन सात प्रदेशहरू मध्ये सबैभन्दा धेरै जनसंख्या बसोवास गर्ने प्रदेश हो। यो प्रदेशमा कुल १२७०७९७ घर परिवार रहेको छ। प्रदेश नं. ३ को कुल जनसंख्या मध्ये महिलाको संख्या २७,८१,८१९ (५०.३५) रहेको छ भने पुरुषको संख्या २७,४७,६३३ (४९.७५) रहेको छ। यो प्रदेशमा करिब ७१ प्रतिशत मानिसहरू शहरी क्षेत्र (नगरपालिका)मा बसोवास गर्दछन्। प्रदेश ३ मा ५३.१७ प्रतिशत आदिवासी जनजाति समुदायको बसोवास रहेको छ भने, ३७.०९ प्रतिशत क्षेत्री, दलित ५.८४ प्रतिशत, थारू १.६६ प्रतिशत, मधेसी १.५७ प्रतिशत, र मुस्लिम ०.६७ प्रतिशतमा रहेका छन्। जनसंख्याको जिल्लागत तथा जातिगत विवरण निम्नानुसार रहेको छ।

१.९ भाषा र धर्म

राष्ट्रिय जनगणना २०६८ अनुसार प्रदेश नं. ३ मा विभिन्न ८० भन्दा बढी भाषाहरू बोलिन्छन्। प्रदेशमा बोलिने प्रमुख भाषाहरूमा नेपाली (५७.४२५), तामाङ्ग (१८.३२५), नेवारी (१२.३०५), अन्य (२.०६५) रहेका छन्।

यस प्रदेशमा बसोवास गर्ने मानिसहरू मध्ये हिन्दू (७१.७८५), बौद्ध (२३.२८५), क्रिस्चियन (२.८७५) र अन्य (२.०६५) धर्मका रहेका छन्।

शिक्षा

२.१ जिल्लागत वालविकास केन्द्र, विद्यालय, सा सि के र अनौपचारिक खुला विद्यालय विवरण-सामुदायिक तर्फ)

क्र सं	जिल्ला	प्रारम्भिक वाली विकास केन्द्र			विद्यालय संख्या			सामुदायिक सिकाई केन्द्र	सातकेन्द्र संख्या	अनौपचारिक खुला विद्यालय		
		विद्यालयमा आधारित	समुदायमा आधारित	जम्मा	आधारभूत	माध्यमिक	जम्मा			निम्न माध्यमिक	माध्यमिक	जम्मा
१	भक्तपुर	१६०		१६०	८६	४२	१२८	२२	८	२	२	४
२	चितवन	५४४	१७	५६१	२८०	९७	३७७	३३	१३	०	१	१
३	धादिङ	५०५	३४	५३९	४५०	१२७	५७७	४०	२०	१	१	२
४	दोलखा	२८६	१७	३०३	२७२	८४	३५६	४५	१६	०	१	१
५	काठमाडौं	३१८	८	३२६	१११	१६२	२७३	३२	२३	३	४	७
६	काभ्रे	४९६		४९६	४४३	१४४	५८७	३४	२६	१	२	३
७	ललितपुर	३०३	०	३०३	११२	७४	१८६	२५	१५	२	१	३
८	मकवानपुर	५०१	९२	५९३	४२४	९२	५१६	२८	१८	२	१	३
९	नुवाकोट	३५६	११	३६७	४४३	१४४	५८७	४८	१२		१	१
१०	रामेछाप	३७९		३७९	३२८	९०	४१८	४६	१६	०	१	१
११	रसुवा	९३	४	९७	७७	१९	९६	१८	८	२	१	३
१२	सिन्धुली	४०६	०	४०६	४६३	११४	५७७	४२	१६	०	१	१
१३	सिन्धुपाल्चोक	३२५	२७	३५२	३९४	१३४	५२८	४८	१९	०	३	३
जम्मा		४६७२	२१०	४८७१	३८८३	१३२३	५२०६	४६१	२१०	१३	२०	३३

स्रोत : क्षेत्रीय शिक्षा निर्देशनालय, मध्यमाञ्चल र जिल्ला शिक्षा कार्यालय

२.२ जिल्लागत वालविकास केन्द्र, विद्यालय, सामुदायिक सिकाई केन्द्र र अनौपचारिक खुला विद्यालय विवरण (निजि तर्फ)

विवरण	भक्तपुर	चितवन	धादिङ	दोलखा	काठमाडौं	काभ्रे	ललितपुर	मकवानपुर	नुवाकोट	रामेछाप	रसुवा	सिन्धुली	सिन्धुपाल्चोक	जम्मा
पूर्व प्रा कक्षा	२४२	१६२	५३	३८	८८६	९८	३२४	१९३	१३९	६५	०	४७	८४	२३३१
विद्यालय संख्या	२१४	१६५	५३	३८	१०६०	१००	२७३	७९	७५	१८	९	५१	२४	२१५९
अनौपचारिक खुला विद्यालय-माध्यमिक)						१								१

स्रोत : क्षेत्रीय शिक्षा निर्देशनालय मध्यमाञ्चल र जिल्ला शिक्षा कार्यालय

२.३ जिल्लागत विद्यार्थी विवरण २०७४ (सामुदायिक र संस्थागत)

क्र सं	जिल्ला	आधारभूत						माध्यमिक					
		कक्षा १-५			कक्षा ६-८			कक्षा ९-१०			कक्षा ११-१२		
		केटी	केटा	जम्मा	केटी	केटा	जम्मा	केटी	केटा	जम्मा	केटी	केटा	जम्मा
१	भक्तपुर	१६७९४	१६८९९	३३६९३	१००१७	१०४५०	२०४६७	६१३०	६४६०	१२५९०	२६८२	२४६६	५१४८
२	चितवन	३९४१४	३९९४३	७९३५७	२१९४४	२२२८६	४४२३०	१३८९२	१३४५६	२७३४८	८८१९	६३५७	१५१७६
३	धादिङ	२२३४९	२१९१६	४४२६५	१४३०६	१४४१३	२७७१९	७१६२	५९१२	१३०७४	३८६०	२४७६	६३३६
४	दोलखा	१३४३१	१२५१७	२५९४८	७९१५	७४५३	१५३६८	४३१५	३५८४	७८९९	२०९५	१२७४	३३६९
५	काठमाडौं	९४६९६	९७३१५	१९२०११	५१८३६	५४८२४	१०६६६०	२९२२९	३०९६३	६०१९२	१६३०५	१९४८३	३५७८८
६	काभ्रे	२५१९२	२३५८०	४८७७२	१४५१४	१३८७२	२८३८६	८२३२	७१४६	१५३७८	४०११	३१२०	७१३१
७	ललितपुर	३१८७५	३१६१९	६३४९४	१७४८६	१७८६९	३५३५५	१०६४८	१११६५	२१८१३	३८७६	३३७१	७२४७
८	मकवानपुर	३०३६८	२९९६४	६०३३२	१६१६७	१५०१०	३११७७	७९२१	६४८४	१४४०५	४१४९	२७२७	६८७६
९	नुवाकोट	१९७४४	१९२०९	३८९५३	१००७३	९६३६	१९७०९	५६७१	५०८१	१०७५२	४३३२	३०५१	७३८३
१०	रामेछाप	१३४६१	१२५२७	२५९८८	८८७२	८३३२	१७२०४	४९७३	४३२०	९२९३	१२७६	९०३	२१७९
११	रसुवा	३१८०	२९६३	६१४३	१५३९	१४२१	२९६०	९५४	७८४	१७३८	१७२	९६	२६८
१२	सिन्धुली	२६६६८	२६२४२	५२९१०	१२७०७	१२३३०	२५०३७	७०३९	६३०४	१३३४३	४१०८	२८२४	६९३२
१३	सिन्धुपाल्चोक	२०६९१	१९९२८	४०६१९	१११६७	१०३८५	२१५५२	५७७३	५३१७	११०९०	४३५४	३२१८	७५७२
	जम्मा	३५७८३३	३५४६२२	७१२४५५	१९८५४३	१९७२८१	३९५८२४	१११९३९	१०६९७६	२१८९१५	६००३९	५१३६६	१११४०५

स्रोत : शिक्षा विभाग कार्यालय

२.४ प्राविधिक शिक्षा संचालन भएका विद्यालय विवरण

क्र सं	जिल्ला	वालीविज्ञान	सिभिल इन्जिनियरिङ	कम्प्युटर साइन्स	इलेक्ट्रीकलसाइन्स	पशुविज्ञान	जम्मा
१	भक्तपुर		१				१
२	चितवन	२	१	१		२	६
३	धादिङ	२	१				३
४	दोलखा	१	१				२
५	काठमाडौं	३	५	२	२		१२
६	काभ्रेपलान्चोक	३	१				४
७	ललितपुर	१		१	१		३
८	मकवानपुर	२	२		१		५
९	नुवाकोट		१	२			३

१०	रामेछाप			१		१	२
११	रसुवा			१			१
१२	सिन्धुली	३	२				५
१३	सिन्धुपाल्चोक	२	२			१	५
जम्मा		१९	१७	८	४	४	५२

स्रोत : क्षेत्रीय शिक्षा निर्देशनालय, मध्यमाञ्चल

२.५ नमूना विद्यालय विवरण

भक्तपुर	धादिङ	चितवन	दोलखा	काठमाडौं	काभ्रे	ललितपुर	मकवानपुर	नुवाकोट	रामेछाप	रसुवा	सिन्धुली	सिन्धुपाल्चोक
१	४	३	३	८	३	२	४	६	४	१	४	३
जम्मा: ४६												

२.६ शिक्षक दरवन्दी विवरण

जिल्ला	प्राथमिक			निमावि			मावि			कक्षा ११-१२ का शिक्षक			जम्मा
	दरवन्दी	शिक्षक अनुदान	जम्मा	दरवन्दी	शिक्षक अनुदान	जम्मा	दरवन्दी	शिक्षक अनुदान	जम्मा	दरवन्दी	शिक्षक अनुदान	जम्मा	
भक्तपुर	८७२	५९	९३१	२०५	६८	२७३	१८०	३०	२१०	६	२४	३०	१४४४
चितवन	१६८०	२००	१८८०	४०५	१३३	५३८	३०९	७४	३८३	३२	६६	९८	२८९९
धादिङ	१२८२	५२८	१८१०	२०७	१९४	४०१	१५४	१२२	२७६	३३	७०	१०३	२५९०
दोलखा	९९३	२३६	१२२९	१४६	१५२	२९८	१३१	११३	२४४	२८	५५	८३	१८५४
काठमाडौं	२०५९	१५६	२२१५	७९५	२२९	१०२४	७२५	१९२	९१७	४२	८४	१२६	४२८२
काभ्रे	१७१०	३८१	२०९१	२७८	२९६	५७४	२९२	२६१	५५३	४१	८२	१२३	३३४१
ललितपुर	१००३	१४१	११४४	३००	८७	३८७	२५६	७४	३३०	२७	६४	९१	१९५२
मकवानपुर	१४०७	४८०	१८८७	१८५	२७७	४६२	१४६	१४५	२९१	२०	३७	५७	२६९७
नुवाकोट	११६४	२९८	१४६२	२०५	१३१	३३६	१६९	९२	२६१	३२	६४	९६	२१५५
रामेछाप	९१७	३३६	१२५३	१५८	१८७	३४५	११७	१०८	२२५	२९	५८	८७	१९१०
रसुवा	३५६	२४	३८०	५३	२०	७३	३८	२०	५८	७	१४	२१	५३२
सिन्धुली	९४८	६८४	१६३२	१५५	१७१	३२६	१४५	१२२	२६७	८६	४२	१२८	२३५३
सिन्धुपाल्चोक	१२५१	४५४	१७०५	१५१	२६८	४१९	१०१	२७४	३७५	३६	७७	११३	२६१२
जम्मा	१५६४२	३९७७	१९६१९	३२४३	२२१३	५४५६	२७६३	१६२७	४३९०	४१९	७३७	११५६	३०६२१

स्रोत : क्षेत्रीय शिक्षा निर्देशनालय, मध्यमाञ्चल

२.७ खेलकुद सम्बन्धी विवरण

सि. नं.	जिल्लाको नाम	रंगशाला	खेल मैदान	फुटसल	कभर्ड हल	स्विमिङ पुल	कैफियत
१	मकवानपुर	गौरीटार रंगशाला (फुटबल मैदानको रूपमा सामान्य अवस्थामा रहेको)	हुप्र चौर खेल मैदान, सार्वजनिक जग्गा, श्रीपुर खेल मैदान छतिवन, फापरबारी खेल मैदान (जनतामा.बि.), रोटरी खेल मैदान, (रोटरी मा.बि. मनहरी), इन्द्रायणी चौर पालुङ, (सार्वजनिकजग्गा, सामान्यअवस्था), बज्रबाराही खेल मैदान (सार्वजनिकजग्गा), औद्योगिक क्षेत्र खेल मैदान (औद्योगिक क्षेत्रको जग्गा), क्याम्पा डांडा खेल मैदान, (माछा प्लानको जग्गा)	कमलडाँडा फुटसल, मकवानपुर गढी फुटसल	हेटौडा ४ (निर्माणधिन अवस्था)	कमलडाँडा, हेटौडा ९ कुखरेनी, भीमफेदी ८ इपा, हेटौडा ७ क्याम्पाडाँडा पारी	कल्पनाशर्मा, दक्षिण एशियाको पहिलो महिला फिफा रेफ्री
२	चितवन	गुन्जनगर रंगशाला र.न.पा. १९	खैरहनीमा. खेल मैदान, खैरहनी न.पा, खैरेनी रंगशाला खैरेनी न.पा, शारदानगर मा.बि. खेल मैदान, शारदानगर न.पा., माडी मा.बि. खेल मैदान माडी न.पा., बालकुमारी मा.बि. क्याम्पाचौर खेल मैदान, भ.न.पा. २, गेष्टहाउस चौर खेल मैदान, भ.न.पा. १०, सुकुम्बासी बस्ती खेल मैदान, र.न.पा. १०	फुटसल ३ वटा			
३	धादिङ		टुडीखेल				
४	काठमाण्डौ	दशरथ रंगशाला	काठमाण्डौ टुडिखेल, त्रिपुरेश्वर फुटबल खेल मैदान का.म.न.पा. ११, मनहरा खेल मैदान, कागेश्वरी मनहरा न.पा. ५, गणेशस्थान खेल मैदान, का.म.न.पा. ७ चाबहिल, फुटबल खेल मैदान बुढानिलकण्ठ न.पा. १३, फुटबल खेल मैदान ता.न.पा. १८ पिपल डाँडा चौर, फुटबल खेल मैदान का.म.न.पा. १६, फुटबल, ब्याडमिन्टन तथा टेबलटेनिस खेल मैदान का.म.न.पा. १५ डल्लु, फुटबल खेल मैदान कि.न.पा. ४ गोदाम चौर, क्रिकेट खेल मैदान बु.न.पा. १६, फुटबल खेल मैदान तारकेश्वर न.पा. गोल हुंगा, फुटबल खेल मैदान च.न.पा. १४ नयाँ नैकाप,				

		<p>ह्याण्डबल खेल मैदान बु.न.पा. १६, आकाशधारा, फुटबल खेल मैदान बु.न.पा. १० गोलफुटार, ब्याडमिन्टन खेल मैदान कागेश्वरी मनहरा न.पा. ५, भलिबल खेल मैदान का.म.न.पा. १५ गीता माता उ.मा.बि., फुटबल खेल मैदान नागार्जुन न.पा., ब्याडमिन्टन खेल मैदान का.म.न.पा. ४ चण्डोल, फुटबल र भलिबल खेल मैदान च.न.पा. ९ मातातिर्थ, फुटबल ब्याडमिन्टन र बास्केट बल खेल मैदान टोखा न.पा. ३, फुटबल खेल मैदान का.म.न.पा. ७ सिफल, ब्याडमिन्टन खेल मैदान का.म.न.पा. ४ लोलाड, फुटबल, बास्केट बल र क्रिकेट खेल मैदान किर्तिपुर, क्रिकेट खेल मैदान कागेश्वरी मनहरा ६ मुलमानी, ब्याडमिन्टन खेल मैदान च.न.पा. १४ लोलाड, फुटबल खेल मैदान का.म.न.पा. ५ ज्ञानेश्वर, फुटबल खेल मैदान दक्षिणकाली.न.पा. ५</p>			
५	ललितपुर	<p>प्रयागपोखरी खेल मैदान (कार्यालय भवन सहित) ल.म.न.पा. १२, सातदोबाटो तेक्वान्दो हल ल.म.न.पा. १५, सातदोबाटो करांते हल ल.म.न.पा. १५, सातदोबाटो टेबलटेनिस हल ल.म.न.पा. १५, सातदोबाटो ब्याडमिन्टन हल ल.म.न.पा. १५, सातदोबाटो जिम्न्याष्टिक हल ल.म.न.पा. १५, सातदोबाटो स्ववास प्रशिक्षण केन्द्र ल.म.न.पा. १५, सातदोबाटो सुटिड हल ल.म.न.पा. १५, सातदोबाटो बक्सिड हल ल.म.न.पा. १५, एन्फा अफिससंगै को फुटबल मैदान ल.म.न.पा. १५, लडटेनिस कोण ६ वटा, च्यासल फुटबल मैदान ल.म.न.पा. १०, जावलाखेल फुटबल मैदान ल.म.न.पा., जावलाखेल भलिबल मैदान ल.म.न.पा., लगनखेल सैनिक शारीरिक ब्यबयाम एवं बहुद्देश्यीय खेलकुद केन्द्र (कभर्ड हल,</p>			

			भलिबल, फुटबल, एथलेटिक्स लगायत), गोदावरी फुटबल मैदान ल.म.न.पा., बुद्धी विकास मण्डल क्लब लगानखेल फुटबल मैदान, बालकुमारी चौर सुनाकोठी ल.म.न.पा. २७				
६	भक्तपुर						
७	काभ्रे		धुलीखेल खेल मैदान , धुलीखेल न.पा., बनेपा खेल मैदान नबनेपा न.पा.				
८	सिन्धुपाल्चोक		बाह्रबीसे करांते हल बाह्रबीसे न.पा., ब्याडमिन्टन हल खाँडीचौर बजार बलेसी गा.पा., चौतारा टुंडीखेल चौतारा न.पा., रेवती स्मृती खेल मैदान कुभिण्डे, बसन्तपुर खेल मैदान लामो सांग्घु, बमोबुद्ध खेल मैदान घोत्सिपा, ऐशेलुखर्क खेल मैदान ऐशेलुखर्क				
९	रसुवा		रसुवा टुंडिखेल, अन्य विभिन्न बिद्यालयका खेल मैदानहरु				
१०	नुवाकोट		टुडीखेल, शिवपुरी गा.पा. को खेल मैदान, सामरीझ खेलमैदान, वैतेश्वर गा.पा.को खेलमैदान		कभर्ड हल		
११	रामेछाप						
१२	दोलखा		टुडीखेल, भैलुङ खेलमैदान		चरीकोट, कभर्ड हल		
१३	सिन्धुली		दुधौली खेल मैदान घोडेबजार दुधौली ५, बसपार्क खेल मैदान भिमेश्वर १, पल्धुरी खेल मैदान पुरानो भाँगाभोली ४, आजाद स्मृती खेल मैदान, बगैँचा टोल ढकाल गाउँ खेल मैदान क.न.पा. ५, लापनटार खेल मैदान पत्यानी खेल मैदान दुधौली ७, मा.बि. पोटी खाडसाड खेल मैदान खाडसाड ४, कालिदेवी प्राबि. खेल मैदान मरिण ७, दुधौली खेल मैदान, दुधौली १०, कौशिका उ.मा.बि. खेल मैदान				

परिच्छेद - ३

स्वास्थ्य

३.१ नेपाल स्वास्थ्य तथा जनसांख्यिक सर्वेक्षण २०१६ अनुसार स्वास्थ्यको अवस्था

सूचकहरू	नेपाल	प्रदेश नं ३
प्रजनन		
कूल प्रजनन दर -प्रति महिलामा जीवित जन्म हुने बच्चाहरूको संख्या	२.३	१.८
२५-४९ वर्षका महिलाहरूको पहिलो बच्चा जन्माउदाको मध्यक उमेर (वर्षमा)	२०.४	२१.४
१५-१९ वर्षका आमा भइसकेको वा हाल गर्भवती महिलाहरू (%)	१७	१०
परिवार नियोजन -१५-४९ वर्षका विवाहित महिलाहरू मध्ये)		
हाल प्रयोग गरिरहेका कुनै न कुनै परिवार नियोजनका साधन/सेवाहरू (%)	५३	६१
हाल प्रयोग गरिरहेका परिवार नियोजनका आधुनिक साधन/सेवाहरू (%)	४३	४९
परिवार नियोजनका साधन/सेवाहरूको अपरिपूर्य माग १ (%)	२४	२०
परिवार नियोजनका आधुनिक साधन/सेवाहरूको मागमा सन्तुष्टी (%)	५६	६१
मातृ स्वास्थ्य (१५-४९ वर्षका महिलाहरू मध्ये)		
दक्ष स्वास्थ्यकर्मीहरूसँग गर्भवती सेवा लिन गएका महिलाहरू (%)	८४	८५
स्वास्थ्य संस्थामा सुत्केरी भएका (%)	५७	७१
दक्ष स्वास्थ्यकर्मीबाट बच्चा जन्माउन सहयोग गरेका (%)	५८	७०
बाल स्वास्थ्य (१२-२३ महिनाका बालबालिकाहरू मध्ये)		
सम्पूर्ण खोप पाएका १२-२३ महिनाका बालबालिकाहरू (%)	७८	८५
पोषण		
५ वर्ष मुनिका बालबालिकाहरू उमेर अनुरूप उचाई नपुगेका -मध्यम वा गंभीर (%)	३६	२९
१५-४९ वर्षका महिलाहरू जसको धेरै तौल भएको वा धेरै मोटोपना भएका (%)	२२	३५
१५-४९ वर्षका पुरुषहरू जसको धेरै तौल भएको वा धेरै मोटोपना भएका (%)	१७	२४
६-५९ महिनाका बालबालिकाहरूमा कुनै न कुनै किसिमको रक्त अल्पता भएका (%)	५३	४३
१५-४९ वर्ष उमेरका महिलाहरूमा कुनै न कुनै किसिमको रक्त अल्पता भएका (%)	४१	२९
बाल-मृत्यु (प्रति १००० जन्ममा मृत्यु)		
नवजात शिशुको मृत्यु -जन्मेको २८ दिन भित्र)	२१	१७
शिशु मृत्यु (जन्मेको १ वर्ष भित्र)	३२	२९
पाँच वर्ष मुनिका बाल मृत्यु (जन्मे देखि ५ वर्ष पुरा नहुँदै)	३९	३६
एच.आई.भी. एड्स		
एच.आई.भी. संक्रमणबाट बच्न संघै कण्डमको प्रयोग गर्नुपर्ने र एच.आई.भी. संक्रमित नभएको एकजनासंग मात्र यौन सम्पर्क राखी यौन सिमितता गर्नुपर्छ भन्ने ज्ञान भएका १५-४९ वर्षको महिला (%)	७०	८३

एच.आई.भी. संक्रमणबाट बच्न सधै कण्डमको प्रयोग गर्नुपर्ने र एच.आई.भी. संक्रमित नभएको एकजनासंग मात्र यौन सम्पर्क राखी यौन सिमितता गर्नुपर्छ भन्ने बारे ज्ञान भएको १५-४९ वर्षको पुरुष (%)	८९	८७
जीवन कालमा कुनै न कुनै समयमा एच.आई.भी. परिक्षण गरेर नतिजा प्राप्त गरेका १५-४९ वर्षको महिला (%)	१०	१३
जीवन कालमा कुनै न कुनै समयमा एच.आई.भी. परिक्षण गरेर नतिजा प्राप्त गरेका १५-४९ वर्षको पुरुष (%)	२०	१७
लैङ्गिक हिंसा (१५-४९ वर्षका महिला मध्ये)		
पन्ध्र वर्षको उमेर देखि कुनै न कुनै समयमा शारीरिक हिंसाको शिकार अनुभव गरेका १५-४९ वर्षका महिला (%)	२२	२०
दाम्पत्य हिंसा -शारीरिक, यौनिक वा भावनात्मक) को अनुभव गरेका कहिल्यै बिवाहित भएका महिला (%)	२६	२६
उच्च रक्तचाप		
१५ वर्ष माथिका उमेरका महिलाहरूमा उच्च रक्तचापको दर (%)	१७	१९
१५ वर्ष माथिका उमेरका पुरुषहरूमा उच्च रक्तचापको दर (%)	१३	२९

३.२ जिल्लाअनुसार सरकारी स्वास्थ्य संस्थाको विवरण (आयुर्वेद बाहेक)

क्र.स	जिल्ला	केन्द्रिय अस्पताल (टरसरी)	क्षेत्रीय/उप क्षेत्रीय/अञ्चल अस्पताल (सेकेन्डरी)	जिल्ला वा सो सरहको अस्पताल (प्राइमरी A Level)	प्रा.स्वा.के (प्राइमरी B Level)	स्वास्थ्य चौकी	नगर स्वास्थ्य चौकी	सामुदायिक स्वास्थ्य ईकाइ	शिक्षण अस्पताल	जम्मा
१	भक्तपुर	०	१	१	२	१९	६	०	१	३०
२	चितवन	१	०	२	३	३६	१५	३	०	६०
३	धादिङ्ग	०	०	१	२	५०	१	१६	०	७०
४	दोलखा	०	०	१	३	५२	७	८	०	७१
५	काठमाडौं	११	०	०	८	५८	२७	०	३	१०७
६	काभ्रेपलान्चोक	०	०	१	४	८९	१०	१६	०	१२०
७	ललितपुर	१	०	१	३	३८	६	१	३	५३
८	मकवानपुर	०	१	०	३	४१	५	१	०	५१
९	नुवाकोट	०	१	१	३	६४	४	६	०	७८
१०	रामेछाप	०	०	१	३	५२	१०	११	०	७७
११	रसुवा	०	०	१	१	१७	०	७	०	२६
१२	सिन्धुली	०	०	१	४	५१	६	४	०	६६
१३	सिन्धुपाल्चोक	०	०	१	३	७५	४	१३	०	९६
	जम्मा	१३	३	११	४२	६४२	१०१	८६	७	९०५

स्रोत:-जिल्ला जन/स्वास्थ्य कार्यालयहरू

३.३ स्थानीय तह अनुसार सरकारी स्वास्थ्य संस्थाको विवरण (आयुर्वेद र शिक्षण अस्पताल बाहेक)

क्र.स	जिल्ला	जम्मा स्थानीय तह	वडा संख्या	सरकारी अस्पताल	प्रा.स्वा.के (प्राइमरी B Level)	स्वास्थ्य चौकी	नगर स्वास्थ्य चौकी	सामुदायिक स्वास्थ्य ईकाइ	जम्मा
१	भक्तपुर	४	३७	२	२	१९	६	०	२९
२	चितवन	७	९८	३	३	३६	१५	३	६०
३	धादिङ्ग	१३	१०५	१	२	५०	१	१६	७०
४	दोलखा	९	७४	१	३	५२	७	८	७१
५	काठमाडौं	११	१३८	११	८	५८	२७	०	१०४
६	काभ्रेपलान्चोक	१३	१३५	१	४	८९	१०	१६	१२०
७	ललितपुर	६	७१	२	३	३८	६	१	५०
८	मकवानपुर	१०	१०२	१	३	४१	५	१	५१
९	नुवाकोट	१२	८८	१	३	६४	४	६	७८
१०	रामेछाप	८	६४	१	३	५२	१०	११	७७
११	रसुवा	५	२७	१	१	१७	०	७	२६
१२	सिन्धुली	९	८०	१	४	५१	६	४	६६
१३	सिन्धुपाल्चोक	१२	१०३	१	३	७५	४	१३	९६
जम्मा		११९	११२२	२७	४२	६४२	१०१	८६	८९८

३.४ जिल्ला अनुसार आयुर्वेद तथा बैकल्पिक चिकित्सा सेवा प्रदान गर्ने स्वास्थ्य संस्थाको विवरण

क्र.स	जिल्लाको नाम	जम्मा स्थानीय तह	वडा संख्या	केन्द्रिय अस्पताल	जिल्ला आयुर्वेद स्वास्थ्य केन्द्र/अ.आ.औं	आयुर्वेद औषधालय	होमोप्याथी सेवादिने संस्था	यूनानी सेवादिने संस्था	अन्य	जम्मा
१	भक्तपुर	४	३७	०	१	२	०	०	०	३
२	चितवन	७	९८	०	१	८	०	०	०	९
३	धादिङ्ग	१३	१०५	०	१	४	०	०	०	५
४	दोलखा	९	७४	०	१	२	०	०	०	३
५	काठमाडौं	११	१३८	१	१	५	१	१	०	९
६	काभ्रेपलान्चोक	१३	१३५	०	१	४	०	०	०	५
७	ललितपुर	६	७१	०	१	२	०	०	०	३
८	मकवानपुर	१०	१०२	०	१	२	०	०	३	६
९	नुवाकोट	१२	८८	०	१	७	०	०	०	८
१०	रामेछाप	८	६४	०	१	१	०	०	०	२
११	रसुवा	५	२७	०	१	२	०	०	०	३
१२	सिन्धुली	९	८०	०	१	५	०	०	०	६
१३	सिन्धुपाल्चोक	१२	१०३	०	१	५	०	०	०	६
जम्मा		११९	११२२	१	१३	४९	१	१	३	६८

स्रोत:—जिल्ला आयुर्वेद स्वास्थ्य केन्द्रहरु

३.५ जिल्ला अनुसार निजी तथा सामुदायिकस्वास्थ्य संस्थाको विवरण

क्र.स	जिल्लाको नाम	शिक्षण अस्पताल	सामुदायिक/सहकारी/गै.स.स	निजी अस्पताल	पोलिक्लिनिक/क्लिनिक	डेन्टल अस्पताल/क्लिनिक	डाइगोनिष्टिक सेन्टर	मेडिकल हल / फार्मसी	जम्मा
१	भक्तपुर	१	७	१०	१३	९	७		
२	चितवन	२	१	१५	६६	३८	२९		
३	धादिङ्ग	०	७	५	०	०	०		
४	दोलखा	०	२	२	३	३	०	५	
५	काठमाडौं	२	०	६३	०	०	०		
६	काभ्रेपलान्चोक	१	०	७	२	-	०		
७	ललितपुर	३	१	१६	९	५	२		
८	मकवानपुर	०	४	३	४५	०	७		
९	नुवाकोट	०	०	६	१७	०	०		
१०	रामेछाप	०	०	२	२	०	१		
११	रसुवा	०	२	०	२	०	०	२	
१२	सिन्धुली	०	०	१३	८	०	०		
१३	सिन्धुपाल्चोक	०	०	०	५	५	०		
	जम्मा	९	२४	१४२	१७२	६०	४६	७	०

स्रोत:-जिल्ला जन/स्वास्थ्य कार्यालयहरू

३.६ जिल्ला अनुसार बर्थिङ्ग सेन्टर, IUCD, Implant सेवा भएका संस्था, म.स्वा.से.को लगायत विवरण

क्र.स.	जिल्लाको नाम	बर्थिङ्ग सेन्टरको संख्या	IUCD सेवादिने संस्थाको संख्या	Implant सेवादिनेको संस्थाको संख्या	नि:शुल्क गर्भपतन सेवादिने संस्थाको संख्या	किशोर किशोरी मैत्री सेवा	खोप केन्द्र	गाँउघर क्लिनिक	म.स्वा.से.	BEOC सेवा	CEOC सेवा
१.	भक्तपुर	१	८	७	१	-	७३	४५	२७९	०	०
२	चितवन	२३	१८	१८	१८	-	२०९	११०	४६१	४	४
३	धादिङ्ग	६७	१९	४६	२०	-	२२१	१७८	४६३	२	१
४	दोलखा	३३	१३	१९	१२	११	१६२	१४२	१२५६	०	२
५	काठमाडौं	२०	१६	१६	६३	-	२५४	१३४	१७१३	५	५
६	काभ्रेपलान्चोक	४५	२०	१७	०	१३	३३१	३०३	९७६	३	२
७	ललितपुर	२१	८	१४	२१	१३	१२४	१३९	५०२	०	०
८	मकवानपुर	५७	१९	१९	१८	-	२१९	१६३	५८५	४	१
९	नुवाकोट	३७	१०	१४	१९	-	२०३	१७४	११२३	३	१
१०	रामेछाप	२९	२७	३६	२२	१५	१८४	१४२	७५२	३	१
११	रसुवा	१५	१२	१६	२	१०	५७	३९	२४५	०	०
१२	सिन्धुली	२३	२०	२५	४	२४	२०५	१९५	४९५	४	१

१३	सिन्धुपाल्चोक	२७	१४	२४	४	-	२४०	२१९	७११	४	१
जम्मा		३९८	२०४	२७१	२०४	८६	२४८२	१९८३	९५६१	३२	२०

स्रोत: -जिल्ला जन/स्वास्थ्य कार्यालयहरु

३.७ जिल्लाअनुसार एम्बुलेन्स तथारक्त संचार केन्द्रको विवरण

क्र.स	जिल्लाको नाम	सरकारी निकायबाट सञ्चालित एम्बुलेन्स		निजितथा गैर सरकारी निकायबाट सञ्चालित एम्बुलेन्स		रक्त सञ्चार केन्द्र
		दर्ता भएका	चालू अवस्थाका	दर्ता भएका	चालू अवस्थाका	
१	भक्तपुर	४	४	१४	१४	१
२	चितवन	सुचारु रूपमा संचालित ९५ बटा				१
३	धादिङ्ग	सुचारु रूपमा संचालित ४३ बटा				१
४	दोलखा	३	२	१४	१०	१
५	काठमाडौं	सुचारु रूपमा संचालित १७१ बटा				
६	काभ्रेपलान्चोक	सुचारु रूपमा संचालित २४ बटा				
७	ललितपुर	सुचारु रूपमा संचालित ४४ बटा				
८	मकवानपुर	४८	२७			१
९	नुवाकोट	९	९	१५	१५	१
१०	रामेछाप	१२	८	३	३	१
११	रसुवा	०	०	४	१	०
१२	सिन्धुली	८	८	२१	८	०
१३	सिन्धुपाल्चोक	-	-	-	-	-
जम्मा						

स्रोत: -जिल्ला जन/स्वास्थ्य कार्यालयहरु

३.८ जिल्ला अनुसार सरकारी स्वास्थ्य संस्थाको भौतिक पूर्वाधारको विवरण

क्र.स	जिल्लाको नाम	अस्पताल		प्रा.स्वा.के		स्वास्थ्यचौकी		जिल्ला आर्युवेद स्वास्थ्य केन्द्र/औषडालय		शहरी स्वा.के.	
		आफ्नो भवन भएका	आफ्नो भवन नभएका	आफ्नो भवन भएका	आफ्नो भवन नभएका	आफ्नो भवन भएका	आफ्नो भवन नभएका	आफ्नो भवन भएका	आफ्नो भवन नभएका	आफ्नो भवन भएका	आफ्नो भवन नभएका
१	भक्तपुर	१	१	२	०	१९	०	२	१		
२	चितवन	३	०	३	०	३४	२	५	४		

३	धादिङ्ग	१	०	२	०	९	०	४	१		
४	दोलखा	१	०	३	०	४९	३	१	२	०	८
५	काठमाडौं	११	-	६	१	५८	-	३	३		
६	काभ्रेपलान्चोक	१	०	४	०	८९	०	४	१		
७	ललितपुर	-	-	-	-	-	-	१	२		
८	मकवानपुर	१	१	४	०	४०	०	२	१		
९	नुवाकोट	०	१	३	०	१८	४६	२	६		
१०	रामेछाप	१	१	३	३	४२	१०	२	०		
११	रसुवा	१	०	१	०	३	१४	१	२		
१२	सिन्धुली	१	०	-	-	-	-	६	०		
१३	सिन्धुपाल्चोक	१	०	३	१	६५	०	२	४		
	जम्मा	२३	४	३४	५	४२६	७५	३५	२७	०	८

स्रोत:-जिल्ला जन/स्वास्थ्य कार्यालयहरु

३.९ जिल्लाअनुसार क्षयरोग तथा ए.आर.टी सेन्टरको विवरण

क्र.स	जिल्लाको नाम	क्षयरोग		एच.आई.भी/एड्स					
		माईक्रसकोपी सेन्टर	डट्स सेन्टर	पि.एम.टि. सि. टी साईट	एच.टि. सि.साईट	एच.वि.सि. साईट	सि.सि.सि. साईट	ए.आ.टी सेन्टर	ए.आर.टी. डिसपेन्सीङ्ग साईट
१	भक्तपुर	१२	३९	सवै	२	-	-	१	
२	चितवन	१८	५८	सवै	७	२	२	१	
३	धादिङ्ग	९	५३	सवै	१	-	-	१	
४	दोलखा	७	५६	सवै	१	१	०	०	
५	काठमाडौं	३९	११३	६६	१९	०	०	५	
६	काभ्रेपलान्चोक	१४	११०	सवै	३	०	०	१	
७	ललितपुर	१३	५८	सवै	७	२	२	१	
८	मकवानपुर	८	४०	सवै	-	-	-	१	
९	नुवाकोट	८	७८	सवै	४	४	-	१	
१०	रामेछाप	५	५६	३३	१	१	-	१	
११	रसुवा	०	२६	सवै	-	-	-	०	
१२	सिन्धुली	६	५६	सवै	१	१	-	१	
१३	सिन्धुपाल्चोक	५	८०	२९	४	-	-	१	
	जम्मा	१४४	८२३		५०	११	४	१५	१४४

स्रोत:-जिल्ला जन/स्वास्थ्य कार्यालयहरु

३.१० जिल्लाअनुसार खोप कभरेजको अवस्था

क्र.स	जिल्लाको नाम	वि.सि.जि.		डि.पि.टि.हेप,हिव तेश्रो		दादुरा/रुवेला		जे.इं		टि.डि२ तथा २+	
		२०७२/७३	२०७३/७४	२०७२/७३	२०७३/७४	२०७२/७३	२०७३/७४	२०७२/७३	२०७३/७४	२०७२/७३	२०७३/७४
१	भक्तपुर	३७.७	४३.८	७९.९	८१.३	६६.६	८३.८	६७.३	६६	३५.७	४८.५
२	चितवन	११५	९४.७	८०	७८.२	८०	७८.२	४१.३	६६.७	५६	५१.६
३	धादिङ्ग	६४.५९	६२.३३	८३.१८	७७.३४	७७.७२	७७.८	६८.७	६८.१	३०.१	२३.९९
४	दोलखा	६८	६२	७७	७७	७२	७२	०	५६	६०	६२
५	काठमाडौं	७८.८	९१	६०	६९	६०.६	७२	५४	५३	४४	४९
६	काभ्रेपलान्चोक	७९	९४	७७	७६.६	७२	५७.५	५८.५	६५.९	५५.८	६१.७
७	ललितपुर	९८.५	१०८.४	६६.६	६८.८	५७.७	७०.१	६२.२	७०.२	४८	५९
८	मकवानपुर	८०	८५	८१	९०	७३	८९	७०	७२	५५	५७
९	नुवाकोट	९१	७१	९४	८४	८२	८४	०	०	६१	५७
१०	रामेछाप	६०.३	५७.४	६९.८	६१.३	६३.८	६०.९	११.३	४९.३	४६.१	५१.१
११	रसुवा	८४.५	८३.१	९२.३२	१०१.५	६३.६	९७.७	१.३	८२	५६.२	७५.७
१२	सिन्धुली	७७.६	८६	७४.८	७९	६६.७	७७	५४.६	६३	५६.३	७४
१३	सिन्धुपाल्चोक	५८.८	५९.३	७२.२	७५.२	६३.७	७४.४	०	५२	४९	२२
	प्रादेशिक	७८.७	८४	६९.५	७६	६६	७६	४९		५४.३	५७

स्रोत: -जिल्ला जन/स्वास्थ्य कार्यालयहरू

३.११ जिल्लाअनुसार स्थानीयनिकायको पूर्ण खोपको अवस्था

क्र.स	जिल्लाको नाम	महानगरपालिका	उपमहानगरपालिका	नगरपालिका	गाँउपालिका
१	भक्तपुर			४	०
२	चितवन			५	१
३	धादिङ्ग	जिल्ला पुरै			
४	दोलखा	जिल्ला पुरै			
५	काठमाडौं	जिल्ला पुरै			
६	काभ्रेपलान्चोक	जिल्ला पुरै			
७	ललितपुर	जिल्ला पुरै			
८	मकवानपुर			१	८
९	नुवाकोट			२	१०

१०	रामेछाप	जिल्ला पुरै			
११	रसुवा			०	५
१२	सिन्धुली			२	७
१३	सिन्धुपाल्चोक	जिल्ला पुरै			
जम्मा					

स्रोत:—जिल्ला जन/स्वास्थ्य कार्यालयहरु

३.१२ जिल्लाअनुसार आई.एम.एन.सि.आई. कार्यक्रमको अवस्था

क्र.स	जिल्लाको नाम	Incidence of ARI/1000		Incidence of Pneumonia/1000		% of Severe Pneumonia & VSD		Incidence of Diarrhoea/1000		% of severe dehydration among total cases	
		२०७२/७३	२०७३/७४	२०७२/७३	२०७३/७४	२०७२/७३	२०७३/७४	२०७२/७३	२०७३/७४	२०७२/७३	२०७३/७४
१	भक्तपुर	२१३	२३७	२९	३८	०.५२	०.२९	२१४	२१९	०	०
२	चितवन	३९९	३८२	३४	३७	०.४६	०.०३	२३९	२४८	०.१२	०.००५
३	धादिङ्ग	७७२	६३०	२६	१८१४	०.६	०.११	४९३	४१८	१	०.१२
४	दोलखा	१४५४	१०४०	४६	२३.१	१.०५	१.१५	९६०	६७८	०.१	०.४
५	काठमाडौं	१३८१७	१३७	१२	९	०.०७	०.०९	११०	१०२	०.०६	०.०३
६	काभ्रेपलान्चोक	७३६	२७०	९७	६२	०.०७	०.४२	४९१	११८	०.०५	०.१५
७	ललितपुर	३०६	२७८	१४६	२७९	०.७९	०.९	१९७	१७४	०	०
८	मकवानपुर	६१४	६१४	२८.८	२०	०.१८	०.३३	५२१	५०४	०.१७	०.६४
९	नुवाकोट	४९६	५१०	७२	६७	०.८	०.३	३५६	३२८	०.३	०.१
१०	रामेछाप	१२२७	११९६	२०५	१६०	०.१२	०.२२	७४४	७३३	०.०१	०.२३
११	रसुवा	१२०९	११६७	१७२	१७२	०.१८	०.३३	१००१	८७३	०.०७	०.०७
१२	सिन्धुली	७४७	७४१	२२५	२२५	०.४८	०.२	४५३	४१६	०.२७	०.१३
१३	सिन्धुपाल्चोक	६३३	८०२.६	१२४	१२४	०	०.५८	४७२	४७९	०.४	०.५७
प्रादेशिक					७४				३००		

स्रोत:—जिल्ला जन/स्वास्थ्य कार्यालयहरु

३.१३ जिल्ला अनुसार पोषण कार्यक्रमको अवस्था

क्र.स	जिल्लाको नाम	% of children aged 0–12 m registered for growth monitoring (New Visit)		% of children aged 12–23 m registered for growth monitoring (New Visit)		Proportion of malnourished children as % of new growth monitoring (< 2 years)		% of expected pregnant mothers supplemented with iron tab.		% of expected pregnant mothers who received 180 Iron tab	
		२०७२/७३	२०७३/७४	२०७२/७३	२०७३/७४	२०७२/७३	२०७३/७४	२०७२/७३	२०७३/७४	२०७२/७३	२०७३/७४
१	भक्तपुर	७३	८०	१६	५५	०.६३	०.४७	३१.८	३२.४	११.६	२२.८५
२	चितवन	५१	७७.१	-	-	१७.७	२.५	१००	६०	-	-
३	धादिङ्ग	५८.०२	५१.८०	-	-	५.०७	४.५०	७१.८२	६७.२०	-	२९
४	दोलखा	९८.४	८५.१	४३.७	५३	१.९	२.९	७७	६७	५५	५७
५	काठमाडौं	२८.७	३७	१८.४	२५	१.३	०.८	८	६७	८	५७.७
६	काभ्रेपलान्चोक	५९	६१	७.५	४.३	५.१	२	४८.३	४३.२	३१.३	२४.७५
७	ललितपुर	४९.४	६१.४	४९.४	६१.४	१०.९	७.८	८८	८६.२	७४.३	७०.१
८	मकवानपुर	८७.००	९४	१४.३	६५.७	१.९७	३.७	६४.२	८३.२	३३	५३
९	नुवाकोट	७३	७८	७१	७४	२.७	१.८	७२	७०	३८	३८
१०	रामेछाप	८२.११	७७.८	६२.९६	४८.८	३.२८	४.४४	५४.२	५८	४२.२	३८.५
११	रसुवा	१२२.२	१२९.३	९७.९	१००.५	२.१	४.५	१००	८६.३	४०.१	५०.९
१२	सिन्धुली	८०	९९	४८.८	६५.६	४.५८	३.६८	७३.७	७५	३६.४	४१
१३	सिन्धुपाल्चोक	८३.७	९१.७	-	४.१९	३.६	३	-	५५.४	२९	२६.३
प्रादेशिक											

स्रोत:—जिल्ला जन/स्वास्थ्य कार्यालयहरु

३.१४ जिल्ला अनुसार सुरक्षित मातृत्व कार्यक्रमको अवस्था

क्र.स	जिल्लाको नाम	ANC 1st Visit – Any time_as % of expected live birth		ANC 4 time visit –as protocol_as % of expected live births		% of Institutional delivery among expected live births		PNC three times visit–as protocol_as % of expected live births		No of CAC– Surgical and Medical Abortion_	
		२०७२/७३	२०७३/७४	२०७२/७३	२०७३/७४	२०७२/७३	२०७३/७४	२०७२/७३	२०७३/७४	२०७२/७३	२०७३/७४
१	भक्तपुर	५६	६१.६	२७	३७.८	२०.७	२१.५	५.७५	६.८	४०६	३०९
२	चितवन	११२	१२३	३८	५८	९९	११२.८	NA	NA	३३१०	४१६१
३	धादिङ्ग	७५.६२	७५	५०	५३.९	६६.२	५९.५	NA	NA	३९६	२२१

४	दोलखा	७२	६९	४३	५०	३८	४३	२१.५	१६.९	१६४	२९६
५	काठमाडौं	१०४	१३७	६०.९	१००	५८.८	७८.५	७.२	१६.७	१५३०६	१३०५७
६	काभ्रेपलान्चोक	१००	११३	३५.७	४४.९	६१	६६	-	-	१२६५	१५२८
७	ललितपुर	९३.१	९३.२	८३.५	७७.८	६९.९	७७.६	३०.०	२८.४	२४०६	२३२७
८	मकवानपुर	८९	९९.५	३२	५३	४७	४७.२	३.३	११.५	११७१	१६६३
९	नुवाकोट	८०	७१	५१	४१	३८	३४	४	५	१८३	१३१
१०	रामेछाप	६३.४	६०.३	३४३४	३५.९	२९.८	३२.२	४.८९	८.९६	१८	७
११	रसुवा	१०४.९	९९	४२.२	४७.८	२७.४	२४.९	२३.२	१६.२	१	-
१२	सिन्धुली	७४.७	७७	२५.८	२८	२५	२३	५.३	४.२	१९३	२००
१३	सिन्धुपाल्चोक	६४.४५	६३.५	२५.२	२९	२४	२१.७	-	३.७	-	-
	प्रादेशिक		१०९		६८		५२				

स्रोत:-जिल्ला जन/स्वास्थ्य कार्यालयहरू

३.१५ जिल्ला अनुसार परिवार नियोजन, म.स्वा.से तथा गाँउघर क्लिनिक कार्यक्रमको अवस्था

क्र.स	जिल्लाको नाम	Contraceptive Prevalence Rate-CPR		VSC cases target Vs achievement		Proportion of Pills cycles distributed by FCHVs among total distribution		Proportion of ANC services among total service provided from PHC/ORC		Proportion of FP services-Pills & Depo among total service provided from PHC/ORC	
		२०७२/७३	२०७३/७४	२०७२/७३	२०७३/७४	२०७२/७३	२०७३/७४	२०७२/७३	२०७३/७४	२०७२/७३	२०७३/७४
१	भक्तपुर	३४.२	३४.६	७८	८८	४२	४८	२	३	१९.५	१५.५
२	चितवन	४८	५९	४४.६	११६	७१	५८.५	-	-	-	-
३	धादिङ्ग	४२	३९.५	१०२	१०८	१०८.६	९५१०	-	-	-	-
४	दोलखा	३०.७	३७	४७	५१	०.३५	०.३१	०.०६	०.०६	०.१४	०.१२
५	काठमाडौं	२४	२७	४६	६१	१९.९	२०	२	१.४	२३.२	४.६
६	काभ्रेपलान्चोक	५७.२	५५.६	-	-	-	-	-	-	-	-
७	ललितपुर	५३	५१.५	१६०.३	१९५.७	२६.६	२७.२	४.५	३.१	-	-
८	मकवानपुर	५७	५७	४३	४९.५	८५	४८	१४	७	२६	११
९	नुवाकोट	३९	३९.५	८३	८६	५०	३८	-	-	२१	१९
१०	रामेछाप	२९.९	३२.६	४९	२३.८	६२	६८.५	५.३	५.९	१६.३	१२.६

११	रसुवा	३८.५	४१.५	२०	१००	३९.५	५१.७	८.८	६.८९	-	-
१२	सिन्धुली	३३	३५	१३२	६६	२९.४	३९	-	-	-	-
१३	सिन्धुपाल्चोक	४१.५	४५	६९	१०	४०.५	३९.७	-	२	-	३८
प्रदेशिक											

स्रोत:-जिल्ला जन/स्वास्थ्य कार्यालयहरु

३.१६ जिल्ला अनुसार क्षयरोग नियन्त्रण कार्यक्रमको अवस्था

क्र.स	जिल्लाको नाम	TB Case Notification rate (all forms)		Case Finding Rate (New PBC)		Sputum Conversion Rate (New PBC)		Treatment Success Rate (New PBC)		No of MDR Cases	
		२०७२।७३	२०७३।७४	२०७२।७३	२०७३।७४	२०७२।७३	२०७३।७४	२०७२।७३	२०७३।७४	२०७२।७३	२०७३।७४
१	भक्तपुर	१८२	१६५	५२	४४.६	१२	९८	९३.५	९२.७	७	३
२	चितवन	१५७.२	१५१	१६१	१५१	८५	८९	८९	९०	११	१५
३	धादिङ्ग	NA	२४२	८१.१	७७.४	८१	७७.४	९६.२	९६	NA	NA
४	दोलखा	७७	५७	९३	६६	९३	८८.९	९१	९३	०	४
५	काठमाडौं	१५४	१६०	४१.५	४२	८९	८८	८८	९२	२१३	१९
६	काभ्रेपलान्चोक	७२	८९	६०	७९	९६	८८	९२	९५	३	-
७	ललितपुर	१४२	१३६	५६.५	५०.७	९५	९३	९२.६	९३	NA	NA
८	मकवानपुर	१००	१४३	१००	९६	८८	८६	९५	९१	७	८
९	नुवाकोट	८७	८६	८१	९२	७८	९०	८८	८५	-	-
१०	रामेछाप	४७	२६	६२	६६	९२	९२	९०	९२	२	१
११	रसुवा	८१	६५	९२.८	८३.३	१००	८७	१००	९२.३	-	-
१२	सिन्धुली	१०२	९२	१०६	१००	९२	९२	९२	९१	३	२
१३	सिन्धुपाल्चोक	-	८०.७	७४	८१	-	५२.८	१००	११४	२	४
प्रदेशिक			१२३				८९				

स्रोत:-जिल्ला जन/स्वास्थ्य कार्यालयहरु

३.१७ जिल्ला अनुसार कुष्ठरोग कार्यक्रमको अवस्था

क्र.स	जिल्लाको नाम	No of New case detected		New Case Detection Rate/ 100000 pop		Registered Prevalence Rate-10000 Pop)		Number of Grade 2 disability among new cases		Number of child cases	
		२०७२/७३	२०७३/७४	२०७२/७३	२०७३/७४	२०७२/७३	२०७३/७४	२०७२/७३	२०७३/७४	२०७२/७३	२०७३/७४
१	भक्तपुर	०	२	०	०.०६	०	०.०३	०	०	०	०
२	चितवन	-	९०	१.१६	१.३९	१.१२	१.१२	०	२	-	-
३	धादिङ्ग	०.०६	०.५४	०.०६	०.५७	०.१२	०.२०	०	०	०	०
४	दोलखा	१	२	०.५३	१.०६	०.०५	०.१०६	०	०	०	०
५	काठमाडौं	१०	१८	०.७८	०.९	०.०८	०.०६	०	०	०	०
६	काभ्रेपलान्चोक	०	१	०	१	०.०५	०.१५	०	२	०	०
७	ललितपुर	०	०	०.०३	०.०२	०	०	०	०	०	०
८	मकवानपुर	१७	६	०.११	१.३	०.७	०.९	०	०	०	०
९	नुवाकोट	५	२	०.१४	०.१७	०.१८	०.३२	०	०	-	-
१०	रामेछाप	२.९	१.४५	२.९	१.४५	०.१९	१.४५	-	-	-	-
११	रसुवा	०	१	०	०.२२	०	०.२२	०	१	०	०
१२	सिन्धुली	१३	११	०.४२	०.३५	०.३५	०.४२	१	१	८	०
१३	सिन्धुपाल्चोक	०	०	०	०	०	०	०	०	०	०
प्रदेशिक											

स्रोत:-जिल्ला जन/स्वास्थ्य कार्यालयहरू

३.१८ जिल्ला अनुसार औलो रोग नियन्त्रण, हात्तिपाईले रोग निवारण कार्यक्रमको अवस्था

क्र.स	जिल्लाको नाम	No of confirmed malaria cases among total malaria cases		Annual Blood Slide Examination Rate (ABER)		% of PF among total positive cases		MDA coverage		Number of outbreak reported	
		२०७२/७३	२०७३/७४	२०७२/७३	२०७३/७४	२०७२/७३	२०७३/७४	२०७२/७३	२०७३/७४	२०७२/७३	२०७३/७४
१	भक्तपुर	०	०	०	०	०	०	०	०	१	०
२	चितवन	१५	१६	०.४४	०.३४	२०	३७.५	-	-	८	-
३	धादिङ्ग	१	२	०	०	१००	१००				

४	दोलखा	०	०	०	०	०	०	०	०	१	१
५	काठमाडौं	०	०	०	०	०	७१	०	०	०	०
६	काभ्रेपलान्चोक	४	०	०.२३	०.०५	-	-	-	-	-	-
७	ललितपुर	०	०	१.२	८.५	०	०	६०.६	६९.४	१	२
८	मकवानपुर	११	२	४३	२९.३	४५	५०	-	-	६	३
९	नुवाकोट	०	०	२	३	०	०	-	-	६	०
१०	रामेछाप	०	०	४.१९	८.२	०	०	-	-	४	६
११	रसुवा	०	०	०	०	०	०	०	०	०	०
१२	सिन्धुली	११	१३	०.२५	०.१८	२२	०	-	-	३	३
१३	सिन्धुपाल्चोक	-	-	-	-	-	-	-	-	-	२
प्रदेशिक											

स्रोत: -जिल्ला जन/स्वास्थ्य कार्यालयहरू

३.१९ जिल्ला अनुसार एच.आई.भि/एड्स तथा यौन रोग नियन्त्रण कार्यक्रमको अवस्था

क्र.स	जिल्लाको नाम	No of people counseled		Number of new +ve cases identified		Cumulative PLHA		Number of person receiving ART		Death	
		२०७२/७३	२०७३/७४	२०७२/७३	२०७३/७४	२०७२/७३	२०७३/७४	२०७२/७३	२०७३/७४	२०७२/७३	२०७३/७४
१	भक्तपुर	९२१	७८८२	६	१०	-	-	११	३५	०	०
२	चितवन	२८५६	३२१२	९	११	-	-	-	-	-	-
३	धादिङ्ग	-	१८६	१०	८	-	१९४	५४	६६	०	०
४	दोलखा	१३७६	१४४४	१	३	०	०	०	०	०	०
५	काठमाडौं	१६२२२	१२५०९	४३१	४४८	०	०	०	०	०	०
६	काभ्रेपलान्चोक	४७१	३२११	०	१	१५४	१५५	०	४२	०	८
७	ललितपुर	४८५७	४३१९	०	१०४	-	-	२५०	३७७	-	-
८	मकवानपुर	१४४५	४८९९	११	५८	०	०	०	०	०	८
९	नुवाकोट	६४४	१३६	६	७	३८५	३९२	३८०	-	४	५
१०	रामेछाप	१९८	२२०	०	१	-	-	०	०	-	-
११	रसुवा	१७६	४५९	०	२	०	०	०	२	०	०
१२	सिन्धुली	११२५	२२५६	२८	८	-	-	६	१६	-	-
१३	सिन्धुपाल्चोक	२५८	२७६	१	०	-	-	२६	३४	-	-
प्रदेशिक											

स्रोत: -जिल्ला जन/स्वास्थ्य कार्यालयहरू

३.२० जिल्ला अनुसार रेविज नियन्त्रण तथा सर्पदंश नियन्त्रण कार्यक्रमको अवस्था

क्र.स	जिल्लाको नाम	Total No of animal bites		Number of person treated for post exposure prophylaxis of Rabies		Total number of Snake bite		Number of person treated for poisonous snakebite		Death due to snake bite	
		२०७२/७३	२०७३/७४	२०७२/७३	२०७३/७४	२०७२/७३	२०७३/७४	२०७२/७३	२०७३/७४	२०७२/७३	२०७३/७४
१	भक्तपुर	०	०	०	०	०	०	०	०	०	०
२	चितवन	-	-	-	-	-	-	-	-	-	-
३	धादिङ्ग	०	२१	०	२१	२७	८७	-	१६	०	०
४	दोलखा	०	२१९	०	२१९	०	०	०	०	०	०
५	काठमाडौं	०	१५९	०	०	०	२९	०	०	०	०
६	काभ्रेपलान्चोक	०	४३	०	४३	०	०	०	०	०	०
७	ललितपुर	०	०	०	०	०	०	०	०	०	०
८	मकवानपुर	०	१०३२	०	१०३२	०	०	०	०	०	०
९	नुवाकोट	५७६	५३३	५७६	५३३	४५	३०	४५	३०	०	०
१०	रामेछाप	७२१	८२१	०	०	२७	४०	०	१८	०	०
११	रसुवा	-	-	-	-	-	-	-	-	-	-
१२	सिन्धुली	-	-	-	-	-	-	-	-	-	-
१३	सिन्धुपाल्चोक	-	-	-	-	-	-	-	-	-	-
प्रादेशिक											

स्रोत:—जिल्ला जन/स्वास्थ्य कार्यालयहरू

३.२१ जिल्ला अनुसार OPD सेवाको अवस्था

क्र.स	जिल्लाको नाम	Total new OPD visits as % of total population		Total new female OPD visits as % of total OPD visit		% of communicable disease among total OPD new visit		% of senior citizen visit among total service provided		Total recommended for ultra poor services	
		२०७२/७३	२०७३/७४	२०७२/७३	२०७३/७४	२०७२/७३	२०७३/७४	२०७२/७३	२०७३/७४	२०७२/७३	२०७३/७४
१	भक्तपुर	७८.७	९०.५	५५.८	५६	६.८	६.२	१४	१६	०	३४२
२	चितवन	११२.८	६४.२	५४.२	५६	५१	५४	-	-	-	-
३	धादिङ्ग	७९.४०	६३.१०	५८.३	५०.५	०	१५.६	-	-	-	-
४	दोलखा	११७	१०४	५८	४२	११.५२	११.०४	१५.१२	१५.५४	०	०
५	काठमाडौं	४०.८	६२	५५.४	५२	९.१	१४.५	४.९	६	९५	१२३४

६	काभ्रेपलान्चोक	१००	१००	५६.८	६७.५	८.५	४.५	१३.८	१३.८	०	०
७	ललितपुर	८०.७	१०५.५	५७.३	५७.९	-	-	११.३	१३.३	-	-
८	मकवानपुर	३८	३५	-	५९	-	-	-	-	-	-
९	नुवाकोट	६९.४	५१.२	५५.५	५४.६	१०.५	२०.१	१४	१६	-	१७३
१०	रामेछाप	१००	१०५	५८.५	५८.५	१०.६	१०.६	७.५	७.८	-	-
११	रसुवा	११३.३	१०७.८	५३.५	५२.७	०	०	११.९	१२.७	-	-
१२	सिन्धुली	५१.३	५९	५६.४	५६.५	५१.३	५९.२	-	-	-	१८७
१३	सिन्धुपाल्चोक	८३.५	९६.३	५६.६	६४	-	-	-	१४.१	-	-
प्रादेशिक											

स्रोत: -जिल्ला जन/स्वास्थ्य कार्यालयहरु

प्रदेश नं. ३ मा अवस्थित Early Warning and Reporting System (EWARS) को Sentinel siteहरु:

सि.नं.	जिल्लाको नाम	सेन्टीनल साईटको नाम
१.	काठमाण्डौ	कान्ति अस्पताल, महाराजगंज, काठमाण्डौ, सुक्रराज सरुवा रोग अस्पताल, टेकु, काठमाण्डौ र ओम अस्पताल एण्ड रिसर्च सेन्टर, काठमाण्डौ .
२	भक्तपुर	भक्तपुर अस्पताल, भक्तपुर
३	ललितपुर	पाटन अस्पताल, ललितपुर
४	धादिङ्ग	जिल्ला अस्पताल, धादिङ्ग
५	रस वा	जिल्ला अस्पताल, रसुवा
६	नुवाकोट	जिल्ला अस्पताल, नुवाकोट
७	सिन्धु पाल्चोक	जिल्ला अस्पताल, सिन्धुपाल्चोक
८	काभ्रेपलाञ्चोक	जिल्ला अस्पताल, काभ्रेपलाञ्चोक
९	दोलखा	जिरी अस्पताल, जिरी, दोलखा र प्राथमिक स्वास्थ्य केन्द्र, चरिकोट, दोलखा
१०	चितवन	भरतपुर अस्पताल, चितवन
११	मकवानपुर	हेटौडा अस्पताल, मकवानपुर
१२	रामेछाप	जिल्ला अस्पताल, रामेछाप
१३	सिन्धुली	जिल्ला अस्पताल, सिन्धुली

सामाजिक सुरक्षा तथा महिला विकास शाखा

४.१ महिला विकास कार्यक्रम

महिला विकास कार्यक्रमको इतिहासलाई हेर्दा छैटौँ पञ्च वर्षीय योजना (२०३७/०४२) मा पहिलोपटक विकास कार्यमा महिला सहभागिता प्रवर्धन गर्ने छुट्टै नीति समावेश भएपछि वि.सं. २०३८ मा स्थानीय विकास मन्त्रालय अन्तर्गत महिला विकास शाखा स्थापना भएको हो। वि.सं. २०३९ मा ५ जिल्ला -धादिङ, तनहुँ, स्याङ्जा, नवलपरासी र सुर्खेत) मा ग्रामिण महिलाका लागि उत्पादन ऋण कार्यक्रम (Production Credit for Rural Women-PCRW) मार्फत् महिला विकास कार्यक्रमको सुरुवात भएको हो। ग्रामिण क्षेत्रका विपन्न, पढ्ने अवसरबाट पनि वञ्चित भएका महिलाहरूलाई समावेश गरेर टोल स्तरमा ५ देखि ७ जनासम्मको महिला समूह गठन गर्ने, समूहहरूलाई एकीकृत गरेर वडा स्तरमा समिति गठन गर्ने र समितिहरूलाई एकिकृत गरेर साविकका गा.वि.स./न.पा.हरूमा आधिकारिक महिला विकास सहकारी संस्था गठन तथा दर्ता गरी सञ्चालन र सुदृढीकरण गर्ने अवधारणा अनुरूप महिला विकास कार्यक्रम सञ्चालित छ।

महिला विकासका तीन आयामहरू

- ☞ मूलप्रवाहीकरण
- ☞ सशक्तिकरण
- ☞ समावेशीकरण

महिला विकासका पाँच प्राथमिकता

- ☞ लैङ्गिक समानता
- ☞ प्रजनन स्वास्थ्यता
- ☞ जीवनोपयोगी शिक्षा
- ☞ पुगिसरी सम्पन्नता
- ☞ संस्थागत सहभागिता

४.२ महिला विकास कार्यक्रम विस्तार सम्बन्धी विवरण

आ.ब. २०३९/०४० देखि नेपालका ५ जिल्लाबाट परीक्षणको रूपमा सुरु भएको महिला विकास कार्यक्रम हरेक वर्षमा बिभिन्न जिल्लाहरूमा बिस्तार हुने क्रममा आ.ब. २०५६/०५७ सम्म आइपुग्दा नेपालका ७५ वटै जिल्लामा बिस्तार भइसकेको हो। जिल्ला भित्रमा पनि साविकका सम्पूर्ण नगरपालिका तथा गा.वि.स. हरूमा कार्यक्रम बिस्तार हुने क्रम जारी रहेकै अबस्थामा हालका सबै स्थानीय तहहरूमा कार्यक्रमको बिस्तारको क्रम रहिनै रहेको छ। यस कार्यक्रमले कार्यक्षेत्रमा महिला तथा किशोरीहरूको समूह, समिति तथा संस्थाहरू गठन तथा दर्ता गराइ संगठित रूपमा कार्य गराउँदै आइरहेको छ। यसरी कार्यक्रमको कार्यक्षेत्रदेखि लिएर समूह, समिति, संस्था तथा सदस्यता बिस्तारको अबस्थालाई तल उल्लेखित तालिकाले स्पष्ट गर्दछ।

महिला विकास कार्यक्रमको विस्तार सम्बन्धी विवरण तालिका (हालसम्मको)

क्र.स.	जिल्ला	महिला समूह	महिला समिति	महिला विकास सहकारी संस्था	सदस्य संख्या	कार्यक्रम लागू भएका स्थानिय तह
१	काठमाडौं	३१७१	५२२	३१	१९७०१	११
२	भक्तपुर	१३४५	११९	१४	६७२५	४
३	चितवन	४३४२	३४५	३२	२५९२५	७
४	धादिङ	२९५०	३३१	२३	१६३२४	१३
५	दोलखा	२२५२	२५४	३१	१३१९९	९
६	काभ्रेपलाञ्चोक	६२६२	५७०	७४	२४४७०	१३
७	ललितपुर	२६४६	३१२	३३	१५२५८	६
८	मकवानपुर	२७७४	२५५	४६	२९९६४	१०
९	नुवाकोट	१९९२	३०५	१८	१२०४७	१२
१०	रामेछाप	२६९२	३५६	२३	११८१३	८
११	रसुवा	१०४६	९७	७	५५७३	५
१२	सिन्धुली	३२३७	३२४	३८	२४३०७	९
१३	सिन्धुपाल्चोक	२४९३	३५६	२९	१५१७०	१२
जम्मा		३७२०२	४१४६	३९९	२२०४७६	११९

स्रोत:- महिला बालबालिका विभाग वार्षिक प्रगति प्रतिवेदन २०७३/०७४, महिला तथा बालबालिका कार्यालयहरु

४.३ मानव वेचविखन तथा ओसारपसार नियन्त्रण

मानव वेचविखन तथा ओसारपसार नियन्त्रण सम्बन्धी कार्य गर्ने, संघ संस्था समन्वय गर्नुको साथै मानव वेचविखन तथा ओसारपसार नियन्त्रण सम्बन्धी जिल्ला स्तरीय समितिको सदस्य सचिवको रूपमा महिला तथा बालबालिका कार्यालयले कार्य गर्ने गरेको थियो । मानव वेचविखन तथा ओसारपसारबाट प्रभावितहरुको उद्धार गरी आवश्यक स्वास्थ्य उपचार, मनोसामाजिक विमर्श, परिवारको खोजी लगायतका सेवा प्रदान गरी परिवारमा पुर्नस्थापना गर्नको लागि देशभरका विभिन्न ८ जिल्लामा मानव वेचविखन तथा ओसारपसार प्रभावितका लागि पुर्नस्थापना गृह सञ्चालित छन् जसमध्ये ३ वटा प्रदेश न ३ मा रहेका छन् । यस सम्बन्धी विवरण तलको तालिकामा उल्लेख गरिएको छ ।

मानव वेचविखन प्रभावितका लागि सञ्चालित पुर्नस्थापना केन्द्र सम्बन्धी विवरण तालिका

क्र.स.	जिल्ला	पुर्नस्थापना केन्द्र संख्या	पुर्नस्थापना केन्द्रबाट सेवा पाउनेको संख्या (आ.व.०७४/७५)
१	काठमाडौं	३	४६
३	चितवन	१	४०
१२	सिन्धुपाल्चोक	१	१४
जम्मा		५	१००

स्रोत :- महिला बालबालिका विभाग वार्षिक प्रगती प्रतिवेदन २०७३/०७४, महिला तथा बालबालिका कार्यालयहरु

४.४ घरेलु हिंसा प्रभावितहरूका लागि संचालित सेवा केन्द्रको विवरण

नेपालका ७५ वटै जिल्लाहरू मध्ये घरेलु हिंसाका घटनाहरू बढी मात्रामा हुने गरेका १५ वटा जिल्लाहरूमा आ.ब. २०६६/०६७ देखि प्रभावितहरूलाई केही अल्पकालिन समयका लागि सेवा केन्द्रमा संरक्षण दिनुका साथै पीडित/प्रभावितहरूका समस्या र आवश्यकता अनुसारका विभिन्न प्रकारका सेवाहरू -आश्रय, खाजा तथा खाना, लत्ताकपडा, औषधोपचार, कानूनी उपचार, मनोबिमर्श सेवा, फिर्ता सम्प्रेषण लगायत ब्यबसायिक अनुदान) उपलब्ध गराउने गरी सेवा केन्द्रहरू संचालन हुँदै आइरहेका छन्। यस्ता सेवा केन्द्रहरू यस प्रदेशका २ वटा जिल्ला (मकवानपुर र काभ्रेपलान्चोक) बाट हालसम्म पीडित/प्रभावितहरूलाई उपलब्ध गराएको सेवालाई तल उल्लेखित तालिकाले स्पष्ट गर्दछ।

घरेलु हिंसा प्रभावितका लागि सञ्चालित सेवा केन्द्र विवरण तालिका

क्र. सं.	जिल्ला	सेवा केन्द्र संख्या	आएका केश संख्या (आ.व.२०७४-७५)	हाल सम्मको
१	मकवानपुर	९	३१८	१८४२
२	काभ्रेपलान्चोक	७	२४९	१०४५
३	सिन्धुली	१	१७	१७
जम्मा		१४	५९०	२९०४

स्रोत:- महिला तथा बालबालिका कार्यालयहरू

४.५ बालबालिका

बालबालिकाको बचाउ, संरक्षण, विकास र सहभागिता सम्बन्धी विभिन्न बालअधिकारका विषयवस्तु संग सम्बन्धित भएर कार्य गर्ने जिम्मेवारी सामाजिक विकास मन्त्रालयको रहेको छ। जिल्ला स्थित महिला तथा बालबालिका कार्यालयले जिल्ला बालकल्याण समितिको सचिवालयको रूपमा कार्य गर्ने गरेको थियो भने बाल क्लबहरू दर्ता गर्ने, बालगृहहरूको अनुगमन मुल्याङ्कन गर्ने, अनाथ बालबालिकालाई बालगृहमा सिफारिस गर्ने लगायतका कार्य गर्ने गरेको थियो। प्रदेश नं ३ मा रहेका बाल क्लब, बालगृह तथा बालगृहमा आश्रित बालबालिकाको संख्या सम्बन्धी विवरण तलको तालिकामा उल्लेख गरिएको छ।

बालबालिका सम्बन्धि विवरण

क्र.सं.	जिल्ला	बाल क्लब दर्ता संख्या	बाल गृह संख्या	बाल गृहमा आश्रित बालबालिका संख्या		
				बालक	बालिका	जम्मा
१	भक्तपुर	९६	१९	३४६	२४८	५९४
२	चितवन	११६	३१	४०४	५२९	९३३
३	धादिङ	२४३	६	६९	६३	१३२
४	दोलखा	१२२	१	११	०	११
५	काठमाडौं	१८१	२०१	२९३३	३३२१	६२५४
६	काभ्रेपलान्चोक	२८९	१३	१५३	२२४	३७७
७	ललितपुर	२४९	१३५	१५३५	१४९३	३०२८

८	मकवानपुर	१९२	१२	१३१	१६२	२९३
९	नुवाकोट	१६६	१	१६	९	२५
१०	रामेछाप	९०	छैन	छैन	छैन	
११	रसुवा	५०	छैन	छैन	छैन	
१२	सिन्धुली	२२५	२	८	८	१६
१३	सिन्धुपाल्चोक	४५०	५	४५	३१	७६
जम्मा		२४६९	४२६	५६५१	६०८८	११७३९

स्रोत:- महिला तथा बालबालिका कार्यालयहरू, महिला बालबालिका विभाग वार्षिक प्रगती प्रतिवेदन २०७३/०७४

४.६ ज्येष्ठ नागरिक

सामाजिक सुरक्षाको एउटा महत्वपूर्ण पाटोको रूपमा ज्येष्ठ नागरिकहरूको सुरक्षा सम्बन्धी विषय पर्ने गर्दछ। ज्येष्ठ नागरिकहरूले सम्मानपूर्वक बाँच्न पाउने कुरा संविधानको मौलिक हकको रूपमा स्थापित भइसकेको छ। विगतका दिनमा जिल्ला स्थित महिला तथा बालबालिका कार्यालयले जिल्लामा ज्येष्ठ नागरिक सम्बन्धी फोकल एजेन्सीको रूपमा कार्य गर्दथ्यो भने ६० वर्ष उमेर पूरा भएका व्यक्तिहरूलाई ज्येष्ठ नागरिक परिचय पत्र वितरण गर्ने गर्दथ्यो। हाल ज्येष्ठ नागरिक परिचय पत्र वितरण गर्ने कार्य स्थानीय तहलाई दिइसकिएको अवस्था छ। जिल्लामा महिला तथा बालबालिका कार्यालयबाट ज्येष्ठ नागरिक परिचय पत्र प्राप्त गर्ने हरूको विवरण तलको तालिकामा उल्लेख गरिएको छ।

ज्येष्ठ नागरिकसंग सम्बन्धित विवरण

क्र.सं.	जिल्ला	ज्येष्ठ नागरिक परिचय पत्र वितरण संख्या-हालसम्मको)		
		महिला	पुरुष	जम्मा
१	भक्तपुर	६४०९	६४२२	१२८३१
२	चितवन	३८७९	३८००	७६७९
३	धादिङ	१४००	१६३३	३०३३
४	दोलखा	५९२	६८१	१२७३
५	काठमाडौं	१४३८९	१५९९४	३०३८३
६	काभ्रेपलाञ्चोक	४९१३	५२९६	१०२०९
७	ललितपुर	६४०१	६२७३	१२६७४
८	मकवानपुर	५०२	४५२	९५४
९	नुवाकोट	२३१	३६३	५९४
१०	रामेछाप	१८१	३३२	५१३
११	रसुवा	६०	६६	१२६

१२	सिन्धुली	१४१	३५२	४९३
१३	सिन्धुपाल्चोक	१०८५	१६९२	२७७७
जम्मा		४०१८३	४३३५६	८३५३९

स्रोत:— महिला बालबालिका विभाग वार्षिक प्रगती प्रतिवेदन २०७३/०७४, महिला तथा बालबालिका कार्यालयहरु

४.७ अपाङ्गता भएका व्यक्ति सम्बन्धी विवरण

आ.ब. २०५६/०५७ देखि सहायक प्रमुख जिल्ला अधिकारीलाई समाजकल्याण अधिकारी तोकिएको अपाङ्गता भएका व्यक्तिहरूलाई जिल्ला प्रशासन कार्यालय मार्फत परिचयपत्र वितरण गराउदै आइरहेकोमा २०६३ सालबाट महिला बिकास अधिकृतलाई समाजकल्याण अधिकृत तोकिएको परिचयपत्र वितरण गर्ने कार्य महिला तथा बालबालिका कार्यालयमा स्थानान्तरण गरियो । यसको साथै नेपाल सरकारले अपाङ्गताको परिभाषा र बर्गीकरण सम्बन्धी मापदण्ड तयार गरी सो अनुसार हाल अपाङ्गताको अबस्था हेरी ४ प्रकारका परिचयपत्र वितरण गर्ने गरीन्छ/ अपाङ्गता परिचयपत्र वितरणमा ३ नं प्रदेशको अबस्थालाई तल उल्लेखित विवरणले स्पष्ट गर्दछ ।

अपाङ्गता भएका व्यक्ति सम्बन्धित विवरण

क्र.सं.	जिल्ला	अपाङ्गता जनसंख्या	परिचयपत्र वितरण संख्या				
			क वर्ग	ख वर्ग	ग वर्ग	घ वर्ग	जम्मा
	काठमान्डौ	१७९२२	१०९६	११९२	१२४२	३७२	३९०२
२	काभ्रेपलाञ्चोक	६६७७	९६०	१६८०	१२५८	६९२	४५९०
३	चितवन	१२९३७	६९३	२०७८	१३३६	६०४	४७११
४	दोलखा	५५८७	२४७	५३०	६६०	८२१	२२५८
५	धादिङ	७८२७	६२३	१२१४	९२१	६३५	३३९३
६	नुवाकोट	४६९०	४९५	७९९	८२२	५२१	२६३७
७	भक्तपुर	३२०४	२९९	५१८	४५४	७८	१३४९
८	मकवानपुर	८४६७	६६८	१३६७	१०७९	६७९	३७९३
९	रसुवा	१२७२	२२६	२०२	२२०	९५	७४३
१०	रामेछाप	४४१८	४५६	८२१	७२०	७९३	२७९०
११	ललितपुर	४४३४	५८२	८३२	४७६	२११	२१०१
१२	सिन्धुपाल्चोक	७७५४	१२२४	१७०३	२००९	२१५३	७०८९
१३	सिन्धुली	६४६६	४३५	७७७	७६१	४४३	२४१६
जम्मा		९१३५५	८००४	१३७१३	११९५८	८०९७	४१७७२

स्रोत:— महिला तथा बालबालिका कार्यालयहरु, महिला बालबालिका विभाग वार्षिक प्रगती प्रतिवेदन २०७३/०७४

४.८ महिला बालबालिका तथा समाजकल्याण मन्त्रालय अन्तर्गत सञ्चालित कोषहरू

महिला बालबालिका तथा समाजकल्याण मन्त्रालयको सहयोगमा जिल्ला स्थित महिला तथा बालबालिका कार्यालयहरूबाट देहाय बमोजिमका कोषहरू संचालित छन् । जसबाट आपतविपदमा परेका बालबालिका, हिंसामा परेका महिला, असहाय ज्येष्ठ नागरिक, मानव बेचविखन तथा ओसारपसारको चपेटामा परेका व्यक्तिहरूको उद्धार तथा पुनस्थापना, आपाङ्गता भएका व्यक्तिहरूको संरक्षण लगायतका विषयमा खर्च गरिन्छ ।

- १ आपतकालिन बाल उद्धार कोष
- २ लैङ्गिक हिंसा निवारण कोष
- ३ एकल महिला सुरक्षा कोष
- ४ ज्येष्ठ नागरिक कल्याण कोष
- ५ पुर्नस्थापना कोष
- ६ मानव बेचविखन तथा ओसारपसार नियन्त्रण जिल्ला उद्धार कोष
- ७ राष्ट्रिय अपाङ्ग कोष

अनुसूची १

जिल्लागत स्थानीय तहको विवरण

क्र स	स्थानीय तहको नाम	जिल्ला	स्थानीय तहको प्रकार	वडा संख्या	घरधुरी	जनसंख्या		
						जम्मा	पुरुष	महिला
१	कमलामाई नगरपालिका	सिन्धुली	नगरपालिका	१४	१४३१५	६४३८६	३०४६२	३३९२४
२	दुधौली नगरपालिका	सिन्धुली	नगरपालिका	१४	१३१६४	६५३०२	३१००४	३४२९८
३	गोलन्जर गाउँपालिका	सिन्धुली	गाउँपालिका	७	३६८१	१९३२९	९४००	९९२९
४	घ्याङलेख गाउँपालिका	सिन्धुली	गाउँपालिका	५	२४५७	१३७६१	६४७१	७२९०
५	तीनपाटन गाउँपालिका	सिन्धुली	गाउँपालिका	११	६८७९	३६४०५	१७३७६	१९०२९
६	फिक्कल गाउँपालिका	सिन्धुली	गाउँपालिका	६	३०३५	१६९६८	८१४३	८८२५
७	मरिण गाउँपालिका	सिन्धुली	गाउँपालिका	७	४८७०	२७८२२	१३२८२	१४५४०
८	सुनकोशी गाउँपालिका	सिन्धुली	गाउँपालिका	७	४५५७	२१४७३	९९८८	११४८५
९	हरिहरपुरगढी गाउँपालिका	सिन्धुली	गाउँपालिका	८	४५८६	२७७२७	१३२७५	१४४५२
१०	मन्थली नगरपालिका	रामेछाप	नगरपालिका	१४	१००९९	४५४१६	२०७५०	२४६६६
११	रामेछाप नगरपालिका	रामेछाप	नगरपालिका	९	६१२६	२८६१२	१२८७९	१५७३३
१२	उमाकुण्ड गाउँपालिका	रामेछाप	गाउँपालिका	७	३८६९	१७६०१	८२४३	९३९८
१३	खाँडादेवी गाउँपालिका	रामेछाप	गाउँपालिका	९	५३७२	२५७६१	११७६२	१३९९९
१४	गोकुलगङ्गा गाउँपालिका	रामेछाप	गाउँपालिका	६	४४४६	२००५८	९२८४	१०७७४
१५	दोरम्बा गाउँपालिका	रामेछाप	गाउँपालिका	७	४९९३	२२७३८	१०३०२	१२४३६
१६	लिखु गाउँपालिका	रामेछाप	गाउँपालिका	७	४९२८	२३१०९	१०६१५	१२४९४
१७	सुनापती गाउँपालिका	रामेछाप	गाउँपालिका	५	४०५०	१८१२८	८३४८	९७८०
१८	जिरी नगरपालिका	दोलखा	नगरपालिका	९	३८५४	१५५१५	७१४१	८३७४
१९	भिमेश्वर नगरपालिका	दोलखा	नगरपालिका	९	८६३९	३२४८६	१४९८०	१७५०६
२०	कालिन्चोक गाउँपालिका	दोलखा	गाउँपालिका	९	५४५७	२२९५४	१०९४६	१२००८

२१	गौरीशङ्कर गाउँपालिका	दोलखा	गाउँपालिका	९	४०६७	१७०६२	८१६९	८८९३
२२	तामाकोशी गाउँपालिका	दोलखा	गाउँपालिका	७	४३४५	१८४४९	८७७६	१००७३
२३	मेलुङ्ग गाउँपालिका	दोलखा	गाउँपालिका	७	४४४१	२०२१०	९०१५	१११९५
२४	विगु गाउँपालिका	दोलखा	गाउँपालिका	८	४४१८	१८४४९	८८४६	९६०३
२५	वैतेश्वर गाउँपालिका	दोलखा	गाउँपालिका	८	५०७९	१९८७६	९०९५	१०७८१
२६	शैलुङ्ग गाउँपालिका	दोलखा	गाउँपालिका	८	४९५८	१९६९८	८७८६	१०९१२
२७	चौतारा साँगाचोकगढी नगरपालिका	सिन्धुपाल्चोक	नगरपालिका	१४	१०९०६	४६४९७	२१२७२	२५२२५
२८	बाह्रविसे नगरपालिका	सिन्धुपाल्चोक	नगरपालिका	९	६२२५	२६५३५	१२९०४	१३६३१
२९	मेलम्ची नगरपालिका	सिन्धुपाल्चोक	नगरपालिका	१३	१००९७	४५३४३	२१७२९	२३६१४
३०	ईन्द्रावती गाउँपालिका	सिन्धुपाल्चोक	गाउँपालिका	१२	६२११	२८५१७	१३३७६	१५१४१
३१	जुगल गाउँपालिका	सिन्धुपाल्चोक	गाउँपालिका	७	३९४१	१९२३१	९५८१	९६५०
३२	पाँचपोखरी थाडपाल गाउँपालिका	सिन्धुपाल्चोक	गाउँपालिका	८	५००७	२०८६०	१०६०५	१०२५५
३३	बलेफी गाउँपालिका	सिन्धुपाल्चोक	गाउँपालिका	८	४४२९	१८९०९	९००२	९९०७
३४	भोटेकोशी गाउँपालिका	सिन्धुपाल्चोक	गाउँपालिका	५	४१८३	१६६३१	८४३१	८२००
३५	लिसह्यु पाखर गाउँपालिका	सिन्धुपाल्चोक	गाउँपालिका	७	३६८०	१५१३३	७१०१	८०३२
३६	सुनकोशी गाउँपालिका	सिन्धुपाल्चोक	गाउँपालिका	७	४३५९	१७२४६	७८८३	९३६३
३७	हेलम्बु गाउँपालिका	सिन्धुपाल्चोक	गाउँपालिका	७	४२०३	१७६७१	८५६४	९१०७
३८	त्रिपुरासुन्दरी गाउँपालिका	सिन्धुपाल्चोक	गाउँपालिका	६	३३९४	१३१९७	६२१५	६९८२
३९	धुलिखेल नगरपालिका	काभ्रेपलान्चोक	नगरपालिका	१२	७०६१	३११६२	१५४८४	१६६७८
४०	बनेपा नगरपालिका	काभ्रेपलान्चोक	नगरपालिका	१४	१२१०६	५५६२८	२७३०५	२८३२३
४१	पनौती नगरपालिका	काभ्रेपलान्चोक	नगरपालिका	१२	१०१९६	४६५९५	२१८०८	२४७८७
४२	पाँचखाल नगरपालिका	काभ्रेपलान्चोक	नगरपालिका	१३	८५४४	३७९९७	१७९४३	२००५४
४३	नमोबुद्ध नगरपालिका	काभ्रेपलान्चोक	नगरपालिका	११	६५८४	२९५१९	१३६०४	१५९१५

४४	मण्डनदेउपुर नगरपालिका	काभ्रेपलान्चोक	नगरपालिका	१२	७३२८	३२६५९	१५३२०	१७३३९
४५	खानीखोला गाउँपालिका	काभ्रेपलान्चोक	गाउँपालिका	७	२३७२	१४३९८	७०६४	७३३४
४६	चौरीदेउराली गाउँपालिका	काभ्रेपलान्चोक	गाउँपालिका	९	४६६४	२०८२९	९४६८	११३६१
४७	तेमाल गाउँपालिका	काभ्रेपलान्चोक	गाउँपालिका	९	४८७६	२२७१२	१०५८३	१२१२९
४८	बेथानचोक गाउँपालिका	काभ्रेपलान्चोक	गाउँपालिका	६	३६०१	१६७७७	७६७९	९०९८
४९	भुम्लु गाउँपालिका	काभ्रेपलान्चोक	गाउँपालिका	१०	४५१३	१८९१६	८८१६	१०१००
५०	महाभारत गाउँपालिका	काभ्रेपलान्चोक	गाउँपालिका	८	२९१०	१८२८३	८९४१	९३४२
५१	रोशी गाउँपालिका	काभ्रेपलान्चोक	गाउँपालिका	१२	५८९६	२८७४६	१३५३१	१५२१५
५२	ललितपुर महानगरपालिका	ललितपुर	महानगरपालिका	२९	७०२५६	२८४९२२	१४५९२४	१३८९९८
५३	गोदावरी नगरपालिका	ललितपुर	नगरपालिका	१४	७७६२	७८३०१	३८२८२	४००१९
५४	महालक्ष्मी नगरपालिका	ललितपुर	नगरपालिका	१०	१४९३०	६२१७२	३१०७१	३११०१
५५	कोन्ज्योसोम गाउँपालिका	ललितपुर	गाउँपालिका	५	२००१	९७०९	४५९६	५११३
५६	बागमती गाउँपालिका	ललितपुर	गाउँपालिका	७	२६१४	१३०४९	६४५४	६५९५
५७	महाङ्काल गाउँपालिका	ललितपुर	गाउँपालिका	६	१९४२	९४५३	४५८३	४८७०
५८	चाँगुनारायण नगरपालिका	भक्तपुर	नगरपालिका	९	१२१७०	५५४३०	२६९९२	२८४३८
५९	भक्तपुर नगरपालिका	भक्तपुर	नगरपालिका	१०	१७६३९	८१७४८	४१०८१	४०६६७
६०	मध्यपुर थिमी नगरपालिका	भक्तपुर	नगरपालिका	९	२०३०२	८३०३६	४२७२३	४०३१३
६१	सूयविनायक नगरपालिका	भक्तपुर	नगरपालिका	१०	१८४४६	७८४९०	३०८९९	३९५९१
६२	काठमाण्डौं महानगरपालिका	काठमाण्डौं	महानगरपालिका	३२	२५४२९२	९७५४५३	५११८४१	४६३६१२
६३	कागेश्वरी मनोहरा नगरपालिका	काठमाण्डौं	नगरपालिका	९	१४३२९	६०२३७	३०२३३	३०००४

६४	कीर्तिपुरनगरपालिका	काठमाण्डौ	नगरपालिका	१०	१९४४१	६५६०२	३६४७६	२९१२६
६५	गोकर्णेश्वर नगरपालिका	काठमाण्डौ	नगरपालिका	९	२७१०६	१०७३५१	५३७२५	५३६२६
६६	चन्द्रागिरी नगरपालिका	काठमाण्डौ	नगरपालिका	१५	२०५३२	८५१९८	४२८८१	४२३१७
६७	टोखा नगरपालिका	काठमाण्डौ	नगरपालिका	११	२५५६१	९९०३२	५०७०९	४८३२३
६८	तारकेश्वर नगरपालिका	काठमाण्डौ	नगरपालिका	११	२०१५८	८१४४३	४१३७६	४००६७
६९	दक्षिणकाली नगरपालिका	काठमाण्डौ	नगरपालिका	९	५४४८	२४२९७	११८७३	१२४२४
७०	नागार्जुन नगरपालिका	काठमाण्डौ	नगरपालिका	१०	१६७४६	६७४२०	३४०६४	३३३५६
७१	बुढानिलकण्ठ नगरपालिका	काठमाण्डौ	नगरपालिका	१३	२६४८५	१०७९१८	५४१८५	५३७३३
७२	शहारापुर नगरपालिका	काठमाण्डौ	नगरपालिका	९	५४०६	२५३३८	१२३४६	१२९९२
७३	विदुर नगरपालिका	नुवाकोट	नगरपालिका	१३	१२५०५	५४३५१	२५२२८	२९१२३
७४	बेलकोटगढी नगरपालिका	नुवाकोट	नगरपालिका	१३	८०९९	४०६९८	१९६०२	२१०९६
७५	ककनी गाउँपालिका	नुवाकोट	गाउँपालिका	८	५१८३	२६२६३	१२९८६	१३२७७
७६	किस्पाङ गाउँपालिका	नुवाकोट	गाउँपालिका	५	३३४०	१४८६१	६९४२	७९१९
७७	तादी गाउँपालिका	नुवाकोट	गाउँपालिका	६	३५८२	१७९३२	८९७७	८९५५
७८	तारकेश्वर गाउँपालिका	नुवाकोट	गाउँपालिका	६	३५११	१५७१९	७०३४	८६८५
७९	दुच्चेश्वर गाउँपालिका	नुवाकोट	गाउँपालिका	७	४४५१	२२१०६	१११४५	१०९६१
८०	पञ्चकन्या गाउँपालिका	नुवाकोट	गाउँपालिका	५	३३२१	१५९४५	७७११	८२३४
८१	लिखु गाउँपालिका	नुवाकोट	गाउँपालिका	६	३६१९	१६८५१	७८०७	९०४५
८२	मेघाङ गाउँपालिका	नुवाकोट	गाउँपालिका	६	३३८८	१३४७९	६०५९	७४२०
८३	शिवपुरी गाउँपालिका	नुवाकोट	गाउँपालिका	८	४६७६	२०७६९	९७५२	११०१७
८४	सुर्यगढी गाउँपालिका	नुवाकोट	गाउँपालिका	५	३५०९	१६८००	८१९४	८६०६
८५	उत्तरगया गाउँपालिका	रसुवा	गाउँपालिका	५	१०८४६	८२५५	३८४५	४४१०
८६	कालिका गाउँपालिका	रसुवा	गाउँपालिका	५	२०८९	८४२१	४४८६	४९३५

८७	गोसाईकुण्ड गाउँपालिका	रसुवा	गाउँपालिका	६	२०१७	७१४३	६६९७	३४४६
८८	नौकुण्ड गाउँपालिका	रसुवा	गाउँपालिका	६	२०४८३	११८२४	५७७३	६०५१
८९	पार्वतीकुण्ड गाउँपालिका	रसुवा	गाउँपालिका	५	१३०६	५४९०	२६९७	२७९३
९०	धुनीबेंशी नगरपालिका	धादिङ	नगरपालिका	९	६७५९	३१०२९	१५१९७	१५८३२
९१	निलकण्ठ नगरपालिका	धादिङ	नगरपालिका	१४	१३९८४	५८५१५	२६५१०	३२००५
९२	खनियाबास गाउँपालिका	धादिङ	गाउँपालिका	५	२६५१	१२७४९	५८४७	६९०२
९३	गजुरी गाउँपालिका	धादिङ	गाउँपालिका	८	५६००	२७०८४	१३३११	१३७७३
९४	गल्छी गाउँपालिका	धादिङ	गाउँपालिका	८	५४१०	२५६५५	१२३४२	१३३१३
९५	गङ्गाजमुना गाउँपालिका	धादिङ	गाउँपालिका	७	४८६४	२१७८४	९५२७	१२२५७
९६	ज्वालामूखी गाउँपालिका	धादिङ	गाउँपालिका	७	५७३०	२३९६६	१०५७३	१३३९३
९७	थाक्रे गाउँपालिका	धादिङ	गाउँपालिका	११	६९२७	३२९१४	१६०५३	१६८६१
९८	नेत्रावति गाउँपालिका	धादिङ	गाउँपालिका	५	३२२१	१२८७०	५६०३	७२६७
९९	बेनीघाट रोराङ्ग गाउँपालिका	धादिङ	गाउँपालिका	१०	६१६९	३१४७५	१५६६०	१५८१५
१००	रुवी भ्याली गाउँपालिका	धादिङ	गाउँपालिका	६	२१३४	९५६२	४४६२	५१००
१०१	सिद्धलेक गाउँपालिका	धादिङ	गाउँपालिका	७	५१३८	२३७२९	१०९६५	१२७६४
१०२	त्रिपुरासुन्दरी गाउँपालिका	धादिङ	गाउँपालिका	७	५३५५	२२९६०	१००५०	१२९१०
१०३	हेटौडा उपमहानगरपालिका	मकवानपुर	उपमहानगरपालिका	१९	३४२७०	१५२८७५	७४९६४	७७९११
१०४	थाहा नगरपालिका	मकवानपुर	नगरपालिका	१२	८९२८	४१६२३	१९८११	२१८१२
१०५	इन्द्रसरोबर गाउँपालिका	मकवानपुर	गाउँपालिका	५	३०५४	१३८०९	६५०९	७३००
१०६	कैलाश गाउँपालिका	मकवानपुर	गाउँपालिका	१०	४२६३	२३९२२	११९४३	११९७९
१०७	बकैया गाउँपालिका	मकवानपुर	गाउँपालिका	१२	७५३८	३९६२०	१९१२९	२०४९१
१०८	बागमति गाउँपालिका	मकवानपुर	गाउँपालिका	९	५७३१	३०४९५	१४६३५	१५८६०

१०९	भिमफेदी गाउँपालिका	मकवानपुर	गाउँपालिका	९	४८१०	२३३४४	१११८३	१२१६१
११०	मकवानपुरगढी गाउँपालिका	मकवानपुर	गाउँपालिका	८	५००३	२५३२२	१२३८०	१३०४३
१११	मनहरी गाउँपालिका	मकवानपुर	गाउँपालिका	९	७८९१	३८३९९	१८५२०	१९८७९
११२	राक्सिराङ्ग गाउँपालिका	मकवानपुर	गाउँपालिका	९	४५५७	२६१९२	१३११०	१३०८२
११३	भरतपुर महानगरपालिका	चितवन	महानगरपालिका	२९	६९०३५	२८०५०२	१३४००१	१४६५०१
११४	कालिका नगरपालिका	चितवन	नगरपालिका	११	९११६	४२४९३	२०२१८	२२२७५
११५	खैरहनी नगरपालिका	चितवन	नगरपालिका	१३	१२३३१	५६०९४	२६०७५	३००१९
११६	माडी नगरपालिका	चितवन	नगरपालिका	९	८९६०	३७६८३	१६८७६	२०८०७
११७	रत्ननगर नगरपालिका	चितवन	नगरपालिका	१६	१६०७०	६९८५१	३३२५६	३६५९५
११८	राप्ती नगरपालिका	चितवन	नगरपालिका	१३	१२०५५	५८१०७	२७७२९	३०३७८
११९	इच्छाकामना गाउँपालिका	चितवन	गाउँपालिका	७	४७७८	२५००२	१२४६०	१२५४२
कुल जम्मा				११२१	१२८५७९४	५४३१४१७	२६६७६९५	२७६१२६४

स्रोत:- राष्ट्रिय जनगणना २०६८

सामाजिक विकास मन्त्रालयको कार्य जिम्मेवारी

शिक्षा

१. प्रदेश स्तरको विश्वविद्यालय तथा उच्च शिक्षा सम्बन्धी नीति, कानून मापदण्ड तर्जुमा, कार्यान्वयन र नियमन
२. शैक्षिक परामर्श सेवाको मापदण्ड निर्धारण, अनुमति तथा नियमन
३. प्रदेश स्तरमा पुस्तकालय, संग्राहलय, अभिलेखालय सम्बन्धी नीति, कानून तथा मापदण्ड तर्जुमा, कार्यान्वयन र नियमन
४. प्रादेशिक शिक्षा, प्राविधिक तथा व्यावसायिक तालिम र छात्रवृत्ति सम्बन्धी नीति, कानून तथा मापदण्ड निर्धारण, कार्यान्वयन र नियमन तथा पाठ्यक्रम, पाठ्यपुस्तक तथा पाठ्य सामग्री निर्माण, उत्पादन र वितरण
५. प्रदेश स्तरको मानव संसाधनको आवश्यकता प्रक्षेपण तथा शैक्षिक योजना निर्माण र कार्यान्वयन
६. प्रदेशस्तरमा विद्यालय तहको शिक्षकको सेवा शर्त, योग्यता, क्षमता र शिक्षक व्यवस्थापनको मापदण्ड निर्धारण र नियमन
७. माध्यमिक तहको परीक्षा व्यवस्थापन
८. प्रदेशस्तरमा प्राज्ञिक अनुसन्धान तथा शैक्षिक तथ्याङ्क व्यवस्थापन

स्वास्थ्य तथा सरसफाइ

१. स्वास्थ्य सेवा तथा पोषण सम्बन्धी प्रादेशिक नीति कानून मापदण्ड तथा योजना तर्जुमा, कार्यान्वयन र नियमन
२. प्रदेश स्तरमा आवश्यक पर्ने प्रवर्द्धनात्मक, प्रतिक्रियात्मक, उपचारात्मक तथा पुनर्स्थापनात्मक स्वास्थ्य सेवाको व्यवस्थापन
३. स्वास्थ्यसेवा सम्बन्धी प्रदेशस्तरीय प्राज्ञिक, व्यवसायिक र पेसागत संघ संस्थाको दर्ता, सञ्चालन अनुमति र नियमन
४. प्रदेश स्तरीय स्वास्थ्य सेवाको गुणस्तर निर्धारण, अनुगमन र नियमन
५. राष्ट्रिय मापदण्ड बमोजिम औषधिजन्य तथा स्वास्थ्य प्रविधि सम्बन्धी सामग्रीको उत्पादन तथा संचय, अधिकतम खुद्रा मूल्य निर्धारण, अन्तिम विसर्जन, गुणस्तर तथा मापदण्ड निर्धारण र त्यस्ता सामग्री उत्पादन गर्ने उद्योगको दर्ता, खारेजी, सञ्चालन, अनुमति र नियमन
६. राष्ट्रिय मापदण्ड अनुरूप अस्पताल, नर्सिङ होम, निदान केन्द्र, उपचार केन्द्र र अन्य स्वास्थ्य संस्था तथा प्रयोगशालाको दर्ता, खारेजी, सञ्चालन, अनुमति र नियमन
७. राष्ट्रिय मापदण्ड बमोजिम स्वास्थ्य बीमा लगायतका सामाजिक स्वास्थ्य सुरक्षा कार्यक्रमको व्यवस्थापन तथा नियमन
८. प्रदेशस्तरीय स्वास्थ्य क्षेत्रको मानवस्रोत विकास र व्यवस्थापन
९. औषधि निगरानी (Pharmacovigilance), औषधीको उचित प्रयोग र सुक्ष्म जीवनिरोधक प्रतिरोध

(Antimicrobial Resistance) न्यनीकरण

१०. खोप र परिवार नियोजन
११. संवेदनशील औषधी तथा अन्य स्वास्थ्य सामग्री खरीद तथा आपूर्ति व्यवस्थापन
१२. प्रदेश स्तरमा स्वास्थ्य सेवा सम्बन्धी अध्ययन तथा अनुसन्धान तथा सूचना प्रणाली, स्वास्थ्य लेखा पद्धतिको संस्थागत व्यवस्थापन, सूचना प्रवाह
१३. प्रदेश स्तरीय जनस्वास्थ्य निगरानी -पब्लिक हेल्थ सर्भिलेन्स) व्यवस्थापन
१४. सुर्ति, मदिरा र लागुपदार्थजन्य वस्तुको मापदण्ड, नियन्त्रण तथा नियमन
१५. स्वास्थ्य क्षेत्रमा आपत्कालिन अवस्था, विपद र महामारी व्यवस्थापन, आकस्मिक स्वास्थ्य सेवा प्रवाह, आपत्कालिन अवस्थाका लागि औषधी तथा औषधीजन्य सामग्रीको प्रादेशिक बफरस्टक व्यवस्थापन
१६. सरुवा तथा नसर्ने रोग नियन्त्रण तथा रोकथाम
१७. राष्ट्रिय मापदण्ड अनुरूप स्वास्थ्य सेवा सम्बन्धी भौतिक पूर्वाधार विकास तथा व्यवस्थापन
१८. स्वास्थ्यजन्य फोहोर व्यवस्थापन सम्बन्धी मापदण्ड निर्धारण, कार्यान्वयन र नियमन
१९. आयुर्वेदिक, युनानी, आम्ची, होमीयोप्याथिक, प्राकृतिक चिकित्सा लगायतका अन्य प्रचलित परम्परागत स्वास्थ्य उपचार सेवा सम्बन्धी प्रदेशस्तरीय मापदण्ड निर्धारण, कार्यान्वयन, अनुगमन र नियमन
२०. जनसंख्या, बसाइसराइ र परिवार नियोजन सम्बन्धी प्रादेशिक नीति, कानून तथा योजना तर्जुमा, कार्यान्वयन र नियमन, अध्ययन तथा अनुसन्धान, सूचना प्रणालीको स्थापना र सञ्चालन, क्षमता अधिवृद्धि र राष्ट्रिय संस्थाहरूसंगको सम्पर्क र समन्वय

युवा तथा खेलकुद

१. युवासम्बन्धी प्रादेशिक नीति, कानून तथा मापदण्ड निर्धारण, कार्यान्वयन र नियमन, खेलकुद तथा खेलकुद पूर्वाधारको विकास र प्रवर्धन
२. खेलकुद सम्बन्धी प्रादेशिक नीति, कानून तथा मापदण्ड निर्धारण, कार्यान्वयन र नियमन, खेलकुद तथा खेलकुद पूर्वाधारको विकास र नियमन
३. खेलकुद प्रशासन र संघसंस्थाको समन्वय र नियमन
४. राष्ट्रिय र प्रादेशिक खेलकुद प्रतियोगिता तथा कार्यक्रम आयोजना र सहभागिता

महिला तथा सामाजिक सुरक्षा

१. बालबालिकाको हकहित संरक्षण सम्बन्धी प्रादेशिक नीति, कानून, मापदण्ड तथा योजना तर्जुमा, कार्यान्वयन र नियमन, अध्ययन, अनुसन्धान, बालमैत्री शासकिय प्रवन्ध र सेवा प्रवाह, बाल उद्धार कोष व्यवस्थापन र बाल सुधार तथा पुनर्स्थापना
२. प्रदेशस्तरमा ज्येष्ठ नागरिक, अपाङ्गता भएका व्यक्ति र अशक्त, बाल बालिकाका र महिला सम्बन्धी कार्यहरूको अनुगमन तथा मूल्याङ्कन

३. समाजकल्याण र संघसंस्था सम्बन्धी कार्यहरुको अनुगमन तथा मूल्याङ्कन
४. लोपोन्मुख, सीमान्तकृत, गरिब, जेष्ठ नागरिक लक्षित सम्बन्धी नीति, मापदण्ड तथा योजना तर्जुमा र कार्यान्वयन
५. समाजिक सुरक्षा सम्बन्धी प्रादेशिक नीति, कानून तथा मापदण्डको निर्माण तथा कार्यान्वयन, कोष व्यवस्थापन, नियमन, राष्ट्रिय र प्रादेशिक निकाय तथा संघ संस्थासंग सम्पर्क, समन्वय र सहकार्य
६. महिला हक सम्बन्धीत प्रादेशिक नीति, कानून, मापदण्ड तथा योजना तर्जुमा, कार्यान्वयन र नियमन
७. महिला सशक्तिकरण तथा लैंगिक समानता सम्बन्धी अध्ययन अनुसन्धान
८. लैंगिक उत्तरदायि बजेट र लैंगिक परिक्षण
९. लैंगिक हिंसा, मानव बेचबिखन तथा ओसारपसार सम्बन्धी नीति तथा कार्ययोजना तर्जुमा र कार्यान्वयन तथा अन्तर्राष्ट्रिय सन्धी सम्भौता र प्रतिवद्धताको कार्यान्वयन, निरोधात्मक र संरक्षणात्मक उपाय र पुनर्स्थापन

भाषा र संस्कृति

१. विश्व सम्पदा सूचिमा परेका स्मारक र पुरातात्विक महत्वका स्थल सम्बन्धी
२. भाषा, लिपि, संस्कृति, ललितकला र धर्मको संरक्षण र प्रयोग सम्बन्धी प्रादेशिक नीति, कानून, मापदण्ड तथा योजना तर्जुमा, कार्यान्वयन र नियमन
३. ऐतिहासिक, धार्मिक, सांस्कृतिक एवं कला र वास्तु कलात्मक दृष्टिकोणले महत्व बोकेको प्रादेशिकस्तरका दरवारहरुको संरक्षण, सम्भार, अध्ययन, अनुसन्धान तथा व्यवस्थापन
४. प्रदेश स्तरमा संग्राहलयको स्थापना, सञ्चालन र व्यवस्थापन
५. प्रदेशस्तरका पुरातात्विक महत्वका स्थल, ऐतिहासिक र धार्मिक साँस्कृतिक सम्पदा, प्राचिन स्मारक, संग्राहलय, गढी, साँस्कृतिक धरोहर सम्बन्धी नीति, कानून, मापदण्ड तथा योजना तर्जुमा, कार्यान्वयन र नियमन एवम् संरक्षण, सम्भार, अध्ययन, अनुसन्धान, उत्खनन् तथा पुननिर्माण
६. धर्म, परम्परा र गुठी अन्तर्गत चलिआएका विभिन्न जात्रा, पर्वहरुको सञ्चालन र व्यवस्थापन
७. संस्कृतिको विकास सम्बन्धी नीति तथा कानून तर्जुमा, कार्यान्वयन र नियमन

प्रदेशमा रहने मन्त्रालयहरु

क्र सं	मन्त्रालयको नाम	कार्यक्षेत्र
१	मुख्यमन्त्री तथा मन्त्रपरिषदको कार्यालय	प्रदेश मुख्यमन्त्री कार्यालय, प्रदेश मन्त्रीपरिषद, प्रदेश भित्रको शासन व्यवस्थानको सामान्य निर्देशन नियन्त्रण र सञ्चालन, सञ्चार भ्रष्टाचार नियन्त्रण र संघ र स्थानीय तहसंगको सम्पर्क र समन्वय
२	आन्तरिक मामला तथा कानून मन्त्रालय	शान्तिसुरक्षा प्रदेश प्रहरी प्रदेश अनुसन्धान व्यूरो विपद व्यवस्थापन ढ्ढ व्यवस्थापन कानून न्याय तथा प्रदेश शभा मामिला र प्रदेश कर्मचारी प्रशासन
३	आर्थिक मामिला तथा योजना मन्त्रालय	अर्थ योजना तथा बजेट वित्तीय संस्थाहरु र तथ्याङ्क

४	भौतिक पुर्वाधार विकास मन्त्रालय	सडक खानेपानी जलस्रोत उर्जा सिंचाइ र यातायात
५	सामाजिक विकास मन्त्रालय	शिक्षा, स्वास्थ्य, सरसफाइ, महिला, युवा तथा खेलकुद, सामाजिक सुरक्षा, भाषा, संस्कृति र श्रम तथा रोजगार
६	उधोग पर्यटन वन तथा वातावरण मन्त्रालय	उधोग वाणिज्य आपूर्ति पर्यटन वन विज्ञान वातावरण र जलवायु
७	भूमि व्यवस्था कृषि तथा सहकारी मन्त्रालय	भूमि व्यवस्थापन गुठी व्यवस्थापन कृषि पशु पक्षि सहकारी र गरिवी निवारण

अनसूची ३

सामाजिक विकास मन्त्रालयमा कार्यरत कर्मचारी विवरण

क्र स	कर्मचारीको नाम, थर	पद	सेवा	सम्पर्क नं
१				
२	शम्भुप्रसाद भट्टराई	उपसचिव	शिक्षा	९८५२०२८०१५
३	गोपालप्रसाद भण्डारी	उपसचिव	शिक्षा	९८४१३४९४२८
४	सतिश विष्ट	जनस्वास्थ्य प्रशासक	स्वास्थ्य	९८४१७५०४९१
५	डा. राजेन्द्रकृमार गिरी	आयुर्वेद चिकित्सक	स्वास्थ्य	९८५१०७९७८५
६	डा. सुर्य बज्र लामा (वाइबा)	मेडिकल अधिकृत	स्वास्थ्य	९८६२२८०२७६
७	कृष्ण थापा	शाखा अधिकृत	सा प्र	९८४१५४५१५८
८	सूर्यमणि सुवेदी	लेखा अधिकृत	प्रशासन	९८४५१२६९७७
९	लोकबहादुर वाइबा	शाखा अधिकृत	शिक्षा	९८४१९१२८५५
१०	दिपेन्द्रराज श्रेष्ठ	शाखा अधिकृत	शिक्षा	९८४५०२२७६३
११	पुजा काफ्ले घिमिरे	म वि अ	विविध	९८४१५०५३१३
१२	लक्ष्मी मरासिनि (आचार्य)	नर्सिङ्ग अधिकृत	स्वास्थ्य	९८४१४६००८९
१३	कूमारप्रसाद दहाल	ज स्वा अ	स्वास्थ्य	९८४१५९२३०८
१४	केशव रिजाल	ज स्वा नि	स्वास्थ्य	९८५११२१०१४
१५	प्रताप लामा	कविराज निरिक्षक	स्वास्थ्य	९८४१५३०४२७
१६	मिलन घिमिरे	प. हे. न.	स्वास्थ्य	९८५२०५८८४४
१७	शिव प्रसाद भट्टराई	ना सु	सा प्र	९८५११५७१३६
१८	सन्जय तण्डूकार	ना सु	सा प्र	९८४१६३६८८६
१९	लेखनाथ अधिकारी	लेखापाल	लेखा	९८४५२२३५२९
२०	दूर्गा घिमिरे	म वि नि	विविध	९८४५८२८४९१
२१	नेस्मा पौडेल विडारी	खरिदार	सा प्र	९८४५५३५०१२
२२	नरहरी खड्का	कार्यालय सहयोगी	सा प्र	९८५५०७२६२५
२३	उषा मगर	कार्यालय सहयोगी	सा प्र	९८०४२४११३३

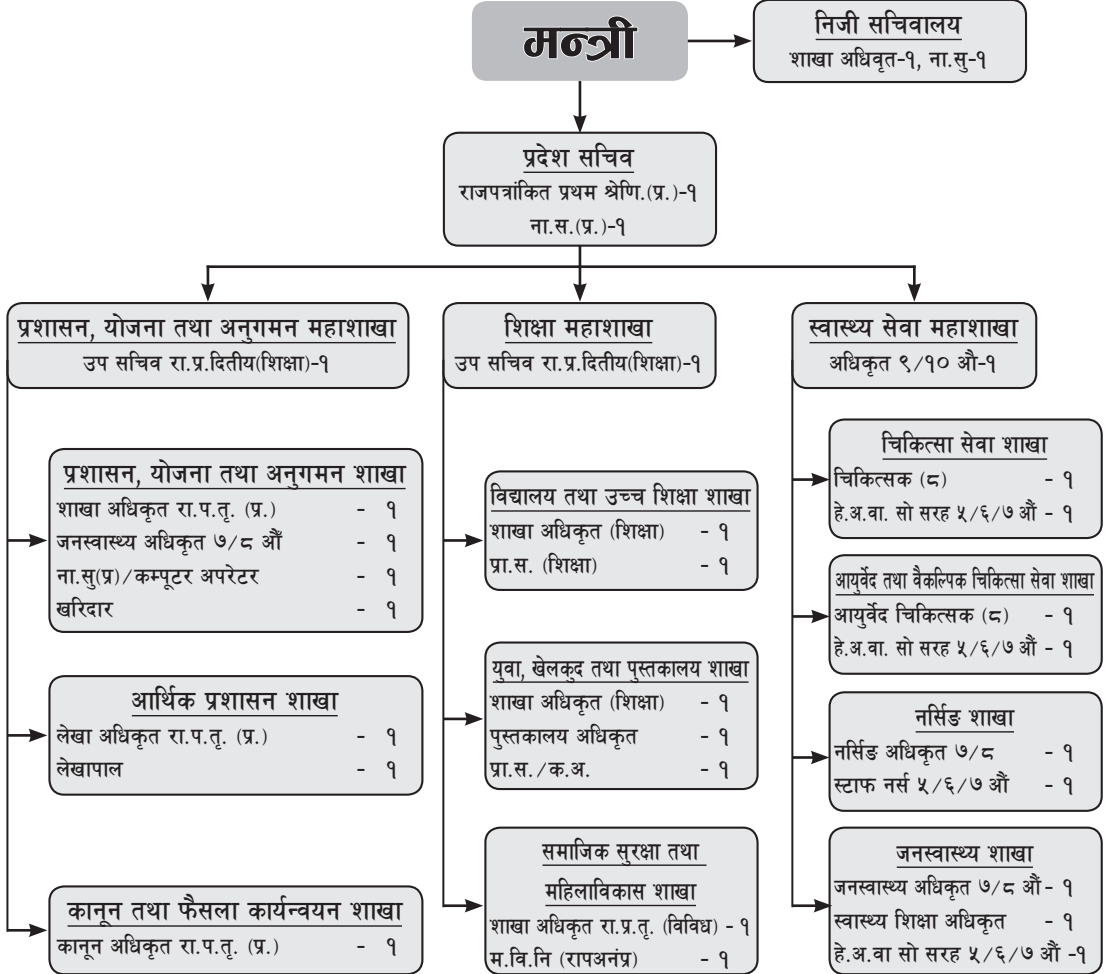
अनुसूची ४

सामाजिक विकास मन्त्रालय, प्रदेश नं ३ को संगठानिक संरचना

सामाजिक विकास मन्त्रालय

प्रदेश नं. ३

हेटौंडा, मकवानपुर, नेपाल



दरबन्दी सारांश

प्रदेश सचिवरा. प. प्रथम (प्र)	- १	रा.प.द्वितीय.(शिक्षा)	- २
स्वास्थ्य सेवा ९/१० औं	- १	स्वास्थ्य सेवा ७/८ औं	- १
रा.प.तृ. (शिक्षा)	- १	रा.प.तृ. (कानून)	- १
रा.प.तृ. (लेखा)	- १	रा.प.तृ. (विविध)	- १
पुस्तकालय अधिकृत	- १	लेखापाल	- १
म.वि.निरीक्षक	- १	स्वा.सेवा ५/७ औं	- ४
ना.सु./क.अ.	- ४	प्रा.स. (शिक्षा/क.अ.)	- २
खरीदार	- १	जम्मा	- ३०